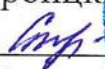



Государственное бюджетное профессиональное образовательное учреждение
«Троицкий медицинский колледж»

УТВЕРЖДАЮ
И.о. директора ГБПОУ
«Троицкий медицинский колледж»
 Н.В. Строчкова
« 31 »  2018 г.



РАБОЧАЯ ПРОГРАММА

ПМ. 06 ОРГАНИЗАЦИОННО-АНАЛИТИЧЕСКАЯ ДЕЯТЕЛЬНОСТЬ

специальность 31.02.01 Лечебное дело
программа подготовки специалистов среднего звена
среднего профессионального образования углубленной подготовки

Троицк, 2018 г.

Рабочая программа ПМ.06 Организационно-аналитическая деятельность разработана на основе Федерального государственного образовательного стандарта, примерной рабочей программы по специальности среднего профессионального образования 31.02.01 Лечебное дело.

Организация-составитель: Государственное бюджетное профессиональное образовательное учреждение «Троицкий медицинский колледж»

Составители: Шишкин Е.В., преподаватель ПМ.06 Организационно-аналитической профессиональной деятельности, Герюк Н.А., преподаватель.

Согласовано:

Главный врач ГБУЗ «Областная больница г.Троицк»

Главный врач ГБУЗ «Областная больница г.Троицк»



С.А. Щор

Мушкетер В.

ПОЯСНИТЕЛЬНАЯ ЗАПИСКА

Рабочая программа ПМ.06 Организационно-аналитическая деятельность является частью программы подготовки специалистов среднего звена в соответствии с ФГОС по специальности 31.02.01 Лечебное дело в части освоения основного вида профессиональной деятельности. Программа профессионального модуля разработана для освоения основного вида профессиональной деятельности: организационно-аналитическая деятельность и соответствующих профессиональных компетенций. Целью овладения указанным видом профессиональной деятельности и соответствующими профессиональными компетенциями является приобретение студентами практического опыта работы с нормативно-правовыми документами; с прикладными информационными программами, применяемыми в здравоохранении; работы в команде; ведения учетно-отчетной документации; умения организовать рабочее место; рационально организовать деятельность персонала и соблюдать этические и психологические аспекты работы в команде, анализировать эффективность своей деятельности; внедрять новые формы работы; использовать нормативно-правовую документацию, регламентирующую профессиональную деятельность; вести утвержденную учетно-отчетную документацию, в том числе с использованием компьютера; применять информационные технологии в профессиональной деятельности; применять методы медицинской статистики, анализировать полученные данные; участвовать в защите прав пациента. ПМ.06 Организационно-аналитическая деятельность состоит из МДК 06.01 Организация профессиональной деятельности, включающий в себя следующие разделы: Общественное здоровье; Организационные основы профессиональной деятельности; Экономические основы здравоохранения; Основы управления здравоохранением; Страховая медицина; Правовое обеспечение профессиональной деятельности; Медицинская статистика; Основы документооборота в здравоохранении; Информационное обеспечение профессиональной деятельности. Здоровье - одна из важнейших ценностей. В последние годы в нашей стране пристальное внимание уделяется вопросам сохранения и укрепления здоровья населения. Особая роль в этом вопросе принадлежит медицинским работникам, для которых охрана здоровья населения - профессиональный долг. Организация профессиональной деятельности медицинского работника - одно из важнейших условий формирования высококвалифицированного специалиста. Умение ориентироваться в многообразии информационных источников, использовать материал информационных сетей, знать свои права и обязанности, грамотно и фактически верно заполнять медицинскую документацию, анализировать и систематизировать данные медицинской статистики - основные обязанности средних медицинских работников. После изучения разделов предусмотрена производственная практика - 72 часа. Рабочая программа модуля рассчитана на 225 часов. Обязательная аудиторная учебная нагрузка обучающегося - 150 часов, в том числе 60 часов - теоретические занятия, 90 часов лабораторно-практические занятия. Для самостоятельной работы студентов выделено внеаудиторное время в объеме 75 часов. Итоговый контроль проводится в виде: ПП.06 Организационно-аналитическая деятельность - дифференцированный зачет; ПМ.06 Организационно-аналитическая деятельность - экзамен квалификационный. Весь курс проводится в виде теоретических и практических занятий. Теоретические занятия призваны расширить и дополнить материал учебника, интегрировать восприятие различных частей курса. На них же традиционно осуществляется проверка усвоения теоретического материала, разъясняются наиболее

сложные для усвоения моменты. Практические занятия закрепляют теоретические знания. С целью повышения творческой активности студентов программой предусмотрено использование в самостоятельной работе наряду с обязательной учебной литературой и разнообразный наглядно-методический учебный материал, а также современные технологические установки, позволяющие визуализировать и улучшить восприятие учебного материала. В процессе обучения студент должен получить базовое образование, обеспечивающее преемственность и возможность непрерывного образования, повышения профессионального уровня и практического мастерства. Рабочая программа профессионального модуля может быть использована в дополнительном профессиональном образовании и профессиональной подготовке работников в области здравоохранения и образования при наличии среднего общего образования, а также в программах повышения квалификации работников здравоохранения на базе среднего специального образования по специальности Лечебное дело.

СОДЕРЖАНИЕ

	стр.
1. ПАСПОРТ ПРОГРАММЫ ПРОФЕССИОНАЛЬНОГО МОДУЛЯ	5
2. РЕЗУЛЬТАТЫ ОСВОЕНИЯ ПРОФЕССИОНАЛЬНОГО МОДУЛЯ	7
3. СТРУКТУРА И СОДЕРЖАНИЕ ПРОФЕССИОНАЛЬНОГО МОДУЛЯ	8
4 УСЛОВИЯ РЕАЛИЗАЦИИ ПРОФЕССИОНАЛЬНОГО МОДУЛЯ	12
5. КОНТРОЛЬ И ОЦЕНКА РЕЗУЛЬТАТОВ ОСВОЕНИЯ ПРОФЕССИОНАЛЬНОГО МОДУЛЯ (ВИДА ПРОФЕССИОНАЛЬНОЙ ДЕЯТЕЛЬНОСТИ)	13

1. ПАСПОРТ ПРОГРАММЫ ПРОФЕССИОНАЛЬНОГО МОДУЛЯ ОРГАНИЗАЦИОННО-АНАЛИТИЧЕСКАЯ ДЕЯТЕЛЬНОСТЬ

1.1. Область применения программы

Программа профессионального модуля - является частью программы подготовки специалистов среднего звена в соответствии с ФГОС по специальности (специальностям) СПО 31.02.01 Лечебное дело (углубленный уровень) в части освоения основного вида профессиональной деятельности (ВПД): организационно-аналитическая деятельность и соответствующих профессиональных компетенций (ПК):

- ПК 6.1. Рационально организовывать деятельность персонала с соблюдением психологических и этических аспектов работы команды.
- ПК.6.2. Планировать свою деятельность на ФАПе, в здравпункте промышленных предприятий, детских дошкольных учреждениях, центрах общей врачебной (семейной) практики и анализировать ее эффективность.
- ПК 6.3. Вести медицинскую документацию
- ПК 6.4 Организовывать и контролировать выполнение требований противопожарной безопасности, техники безопасности и охраны труда на ФАПе, в здравпункте промышленных предприятий, детских дошкольных учреждениях, центрах общей врачебной (семейной) практики.
- ПК 6.5. Повышать профессиональную квалификацию и внедрять новые современные формы работы.

1.2. Цели и задачи профессионального модуля - требования к результатам освоения профессионального модуля

С целью овладения указанным видом профессиональной деятельности и соответствующими профессиональными компетенциями обучающийся в ходе освоения профессионального модуля должен: **иметь практический опыт:**

- работы с нормативно-правовыми документами;
- работы с прикладными информационными программами, применяемыми в здравоохранении;
- работы в команде; ведения учетно -отчетной документации

уметь:

- организовать рабочее место;
- рационально организовать деятельность персонала и соблюдать этические и психологические аспекты работы в команде
- анализировать эффективность своей деятельности;
- внедрять новые формы работы;
- использовать нормативно-правовую документацию, регламентирующую профессиональную деятельность;
- вести утвержденную учетно-отчетную документацию, в том числе с использованием компьютера;
- применять информационные технологии в профессиональной деятельности;
- применять методы медицинской статистики, анализировать полученные данные;
- участвовать в защите прав пациента.

знать:

- основные нормативные и правовые документы, регламентирующие профессиональную деятельность;
- компьютерные сети и сетевые технологии обработки информации;
- методы запитки информации;
- основные понятия автоматизированной обработки информации;
- базовые системные программные продукты и пакеты прикладных программ;
- использование информационных технологий в здравоохранении;
- демографические проблемы Российской Федерации, региона;
- значение мониторинга;
- медицинскую статистику;
- виды медицинской документации, используемые в профессиональной деятельности;
- принципы ведения учета и отчетности в деятельности фельдшера;
- функциональные обязанности фельдшера, работника структурного подразделения;
- вопросы экономики, планирования, финансирования здравоохранения;
- основы организации лечебно-профилактической помощи населению;
- принципы организации оплаты труда медицинского персонала, учреждений здравоохранения;
- принципы организации медицинского страхования;
- основы управления качеством медицинской помощи.

1.3. Рекомендуемое количество часов на освоение примерной программы профессионального модуля:

максимальной учебной нагрузки обучающегося **225 часов**, включая:
обязательной аудиторной учебной нагрузки обучающегося – **150 часов**;
самостоятельной работы обучающегося – **75 часов**;
производственной практики – **72 часа**.

2. РЕЗУЛЬТАТЫ ОСВОЕНИЯ ПРОФЕССИОНАЛЬНОГО МОДУЛЯ

Результатом освоения профессионального модуля является овладение обучающимися видом профессиональной деятельности – организационно-аналитической деятельностью, в том числе профессиональными (ПК) и общими (ОК) компетенциями:

Код	Наименование результата обучения
ПК 6.1.	Рационально организовывать деятельность персонала с соблюдением психологических и этических аспектов работы команды
ПК 6.2.	Планировать свою деятельность на ФАПе, в здравпункте промышленных предприятий, детских дошкольных учреждениях, центрах общей врачебной (семейной) практики и анализировать ее эффективность.
ПК 6.3.	Вести медицинскую документацию
ПК 6.4.	Организовывать и контролировать выполнение требований противопожарной безопасности, техники безопасности и охраны труда на ФАПе, в здравпункте промышленности предприятий, детских дошкольных учреждениях, центрах общей врачебной (семейной) практики.
ПК 6.5.	Повышать профессиональную квалификацию и внедрять новые современные формы работы.
ОК 1.	Понимать сущность и социальную значимость своей будущей профессии, проявлять к ней устойчивый интерес.
ОК 2.	Организовывать собственную деятельность, выбирать типовые методы и способы выполнения профессиональных задач, оценивать их эффективность и качество.
ОК 3.	Принимать решения в стандартных и нестандартных ситуациях и нести за них ответственность.
ОК 4.	Осуществлять поиск и использование информации, необходимой для эффективного выполнения профессиональных задач, профессионального и личностного развития.
ОК 5.	Использовать информационно-коммуникационные технологии в профессиональной деятельности
ОК.6.	Работать в коллективе и в команде, эффективно общаться с коллегами, руководством, потребителями.
ОК 7.	Брать на себя ответственность за работу членов команды (подчиненных), за результат выполнения заданий.
ОК 8.	Самостоятельно определять задачи профессионального и личностного развития, заниматься самообразованием, осознанно планировать повышение квалификации.
ОК 9.	Ориентироваться в условиях частой смены технологий в профессиональной деятельности.
ОК 10.	Бережно относиться к историческому наследию и культурным традициям народа, уважать социальные, культурные и религиозные различия.
ОК 11.	Быть готовым брать на себя нравственные обязательства по отношению к природе, обществу, человеку.
ОК 12.	Организовывать рабочее место с соблюдением требований охраны труда, производственной санитарии, инфекционной и противопожарной безопасности.
ОК 13.	Вести здоровый образ жизни, заниматься физической культурой и спортом для укрепления здоровья, достижения жизненных и профессиональных целей.
ОК 14.	Исполнять воинскую обязанность, в том числе с применением полученных профессиональных знаний (для юношей).

3. СТРУКТУРА И СОДЕРЖАНИЕ ПРОФЕССИОНАЛЬНОГО МОДУЛЯ

1. Тематический план профессионального модуля

Коды профессиональных компетенций	Наименования разделов профессионального модуля*	Всего часов (макс. учебная нагрузка и практики)	Объем времени, отведенный на освоение междисциплинарного курса (курсов)				Практика			
			Обязательная аудиторная учебная нагрузка обучающегося		Самостоятельная работа обучающегося		Учебная, часов	Производственная (по профилю специальности), часов <i>если предусмотрена рассредоточенная практика</i>		
			Всего, часов	в т.ч. лабораторные работы и практические занятия, часов	в т.ч., курсовая работа (проект), часов	Всего, часов			в т.ч., курсовая работа (проект), часов	
1	2	3	4	5	6	7	8	9	10	
ПК.6.2., ПК.6.3.	Раздел 1. Общественное здоровье		12	6		6				-
ПК.6.1., ПК.6.2., ПК.6.3., ПК.6.4., ПК.6.5.	Раздел 2. Организационные основы профессиональной деятельности		10	6		5				-
ПК.6.1., ПК.6.2., ПК.6.3., ПК.6.5.	Раздел 3. Экономические основы здравоохранения		12	6		6				-
ПК.6.1., ПК.6.2., ПК.6.5.	Раздел 4. Основы управления здравоохранением		22	14		11				-
ПК.6.2., ПК.6.5.	Раздел 5.		20	16		10				-

3.2. Содержание обучения по профессиональному модулю (ПМ)

Наименование разделов профессионального модуля (ПМ), дисциплинарных курсов (МДК) и тем	Содержание учебного материала, лабораторные работы и практические занятия, самостоятельная работа обучающихся, курсовая работа (проект) (если предусмотрены)	Объем часов	Уровень освоения
1	2	3	4
Раздел 1. Общественное здоровье		12	
Тема 1.1. Общественное здоровье населения как экономическая категория	Основные понятия здоровья населения. Индикаторы оценки здоровья населения. Группы оценки здоровья населения.	2	2 2 2
Тема 1.2. Основные понятия здоровья населения, факторы, определяющие здоровье	Факторы, формирующие здоровье населения. Основные показатели здоровья населения. Качество жизни, связанные со здоровьем.	2	3 2 2
Тема 1.3 Медико-социальные аспекты демографии.	Показатели общественного здоровья населения. Заболеваемость населения. Инвалидность. Физическое развитие. Прогноз.	2	
	Практические занятия	6ч	
Самостоятельная работа при изучении раздела 1. Составление схем и таблиц; Изучение нормативных документов, Изучение показателей общественного здоровья и заболеваемости. Работа с лекциями, учебниками, справочниками, дополнительной литературой по темам с целью закрепления материала Составление прогнозов.		6	
Раздел 2. Организационные основы профессиональной		10	

<p>еятельности</p> <p>Тема 2.1. Основы организации лечебно-профилактической помощи населению</p>	<p>2</p> <p>Основы организации лечебно-профилактической помощи в условиях ФАПв взрослому, детскому и декретированному населению.</p> <p>Правовое и организационное обеспечение экспертизы временной нетрудоспособности.</p> <p>Правовое и организационное обеспечение медико-социальной экспертизы</p>	<p>2</p>
<p>Тема 2.2. Место и роль фельдшера в системе здравоохранения</p>	<p>2</p> <p>Основы организации лечебно-профилактической помощи в условиях здравпункта промышленных предприятий, образовательных учреждений, центрах общей врачебной (семейной) практики.</p> <p>Основы организации оказания неотложной помощи населению</p> <p>Специальность Лечебное дело, квалификация фельдшер. Сфера профессиональной деятельности. Обязанности. Права. Ответственность.</p>	<p>2</p> <p>2</p> <p>2</p>
<p>Практические занятия</p>	<p>6ч</p> <p>Организация рабочего места в соответствии со сферой деятельности фельдшера</p>	<p>3</p>
<p>Самостоятельная работа при изучении раздела 2.</p> <p>Изучение нормативных документов, Работа с лекциями, учебниками, справочниками, дополнительной литературой по темам с целью закрепления материала</p>	<p>5</p>	
<p>Раздел 3. Экономические основы здравоохранения</p>	<p>12</p>	

<p>Тема 3.1. Экономические основы здравоохранения Источники финансирования здравоохранения</p>	<p>Здравоохранение как отрасль экономики. Общественное здоровье как экономическая категория. Экономические проблемы развития здравоохранения. Основные источники финансирования. Основные источники финансирования ФАПа на муниципальном уровне.</p>	<p>2</p>	<p>1 1 1 1 2 2</p>
<p>Тема 3.2. Рынок медицинских услуг. Особенности услуг в здравоохранении</p>	<p>Услуга в здравоохранении. Виды услуг. Рыночный механизм услуг в здравоохранении.</p>	<p>2</p>	<p>2</p>
<p>Тема 3.3. Анализ экономической деятельности ФАПа, здравпункта образовательных учреждений и производственных предприятий, СМП</p>	<p>Финансовые и материальные ресурсы здравоохранения. Финансово-хозяйственная деятельность ФАПа, здравпункта образовательных учреждений и производственных предприятий, СМП. Значение бухгалтерского баланса</p>	<p>2</p>	<p>1</p>
<p>Самостоятельная работа при изучении раздела 3. Изучение нормативных документов,</p>	<p>Практические занятия Анализ и прогнозирование основных направлений деятельности ФАПа</p>	<p>6ч 3</p>	<p>1 3 6</p>

<p>Работа с лекциями, учебниками, справочниками, дополнительной литературой по темам с целью закрепления материала</p> <p>Изучение финансовых ресурсов ФАПа, составление схем и таблиц.</p> <p>Изучение показателей хозяйственной деятельности ФАПа, составление схем и таблиц.</p>		
<p>Составление прогноза основных направлений деятельности ФАПа..</p>	<p>22</p>	
<p>Раздел 4. Основы управления правоохранением</p>		
<p>Тема 4.1. Основы современного менеджмента</p>	<p>2</p>	<p>1</p>
	<p>Предмет, метод и принципы менеджмента. Процесс управления.</p>	<p>1</p>
	<p>Основные функции, правила и методы управления.</p>	<p>2</p>
	<p>Характеристика основных функций менеджмента: планирование, организация, мотивация, контроль.</p>	<p>2</p>
<p>Тема 4.2. Управление как реализация индивидуального стиля руководителя.</p>	<p>2</p>	<p>1</p>
	<p>Теория лидерства.</p>	<p>1</p>
	<p>Модели адаптивного руководства.</p>	<p>1</p>
	<p>Процесс принятия управленческих решений</p>	<p>1</p>
<p>Тема 4.3. Кадровая политика и кадровое планирование</p>	<p>2</p>	<p>2</p>
	<p>Понятие и структура кадровых потребностей.</p>	<p>2</p>
	<p>Законы, условия и признаки формирования коллектива.</p>	<p>2</p>
	<p>Основные принципы и способы распределения полномочий.</p>	<p>2</p>
	<p>Теория мотивации.</p>	<p>2</p>
	<p>Принципы и формы делового общения.</p>	<p>2</p>
	<p>Законы, условия и признаки формирования коллектива.</p>	<p>2</p>

	Преодоление конфликтов.		2
Тема 4.4. Управление качеством медицинской помощи	Теоретико – методологические основы качества медицинской помощи.	2	2
	Управление качеством медицинской помощи.		2
	Контроль качества медицинской помощи		2
	Стратегия повышения качества медицинской помощи		2
	Практические занятия	14ч	
	Принятие управленческих решений		
Самостоятельная работа при изучении раздела 4. Изучение нормативных документов, Работа с лекциями, учебниками, справочниками, дополнительной литературой по темам с целью закрепления материала. Анализ штатного расписания. Анкетирование персонала, анализ результатов анкетирования Разработка анкет для пациентов ФАПа Составление таблицы «Методы мотивации сотрудников в условиях ФАПа»	Анализ кадровых потребностей учреждений		
	Формирование коллектива		
	Управление качеством медицинской помощи		
		11	
Раздел 5. Страховая медицина.		20	
	Тема.5.1. Нормативно-правовые основы и значение страховой медицины.	2	1

Тема 5.2. Виды медицинского страхования	<p>Организационно-правовая основа обязательного медицинского страхования.</p> <p>Организационно-правовая основа добровольного медицинского страхования.</p>	2	1
	Практические занятия	16	
<p>Самостоятельная работа при изучении раздела 6</p> <p>Изучение нормативных документов, работа с лекциями, учебниками, справочниками, дополнительной литературой по темам с целью закрепления материала. Решение ситуационных задач.</p>		10	
<p>Раздел 6. Правовое обеспечение профессиональной деятельности</p>		26	
<p>Тема 6.1. Нормативно-правовое регулирование отношений в сфере здравоохранения</p>	<p>Конституционные основы медицинского права.</p> <p>Законодательные аспекты государственного управления сферой охраны здоровья.</p> <p>Классификация нормативно-правовых актов об охране здоровья граждан РФ.</p> <p>Распределение полномочий в здравоохранении и организационные формы управления.</p> <p>Законодательная основа организации медицинской помощи.</p>	4	1
			1
Тема 6.2. Трудовые отношения в	Понятие, виды и основные элементы трудовых правоотношений.	4	2

дравоохранении	Охрана труда, система гарантий и компенсаций работникам.		1
	Дисциплина труда.		2
	Ответственность работников и законодателей.		2
	Трудовой договор.		2
Глава 6.3. Правовое положение граждан в области охраны здоровья и медицинской помощи.	Правовой статус граждан и отдельных групп населения при оказании им медицинской помощи.	4	1
	Правовой статус фельдшера. Право на занятие медицинской деятельностью. Социальная поддержка и правовая защита.		2
Глава 6.4. Ответственность медицинских учреждений и работников.	Понятие юридической и моральной ответственности.	2	2
	Уголовная ответственность, виды преступлений, связанных с деятельностью медицинских работников.		2
	Административная ответственность медицинских работников.		2
	Дисциплинарная ответственность медицинских работников.		2
	Гражданско-правовая ответственность медицинских учреждений и работников.		2
	Гражданско-правовая ответственность медицинских учреждений и работников.		2
	Гражданско-правовая ответственность медицинских учреждений и работников.		2
	Гражданско-правовая ответственность медицинских учреждений и работников.		2
Практические занятия		12	
Законодательные основы трудовых отношений			2

	Законодательные основы ответственности медицинских учреждений и работников	3
<p>самостоятельная работа при изучении раздела 6. Изучение нормативных документов, работа с кодексами, работа с лекциями, учебниками, справочниками, дополнительной литературой по темам с целью закрепления материала. Изучение трудового договора. Решение ситуационных задач.</p>	13	
<p>раздел 7. Медицинская статистика</p>	18	
<p>Тема 7.1. Медицинская статистика. Значение, методы</p>	2	2
<p>Тема 7.2. Методика расчета и анализа статистических показателей общественного здоровья.</p>	2	2
<p>Основные показатели здоровья населения. Прогноз.</p>		2
<p>Основные виды заболеваемости населения. Международная классификация болезней.</p>		2
<p>Основные показатели заболеваемости.</p>		2
<p>Тема 7.3. Методика расчета и анализа показателей экономической деятельности ФАПа, предприятия образовательных учреждений и производственных предприятий</p>	2	2
	Практические занятия	12

	Анализ и прогнозирование основных показателей здоровья		
	Анализ и прогнозирование основных показателей заболеваемости		
	Составление отчетов	9	
	самостоятельная работа при изучении раздела 7. Изучение нормативных документов, работа, работа с лекциями, учебниками, справочниками, дополнительной литературой по темам с целью закрепления материала. решение ситуационных задач.	18	
	раздел 8. Основы документооборота в правоохранении		
Тема 8.1. Уровни и виды нормативно-правовой документации.	Нормативно-правовая документация, регламентирующая деятельность ЛПУ. Федеральный, отраслевой, региональный, муниципальный, локальный уровни нормативно-правовой документации. Систематизация, структурирование, каталогизация документов.	2	1
Тема 8.2. Учетно-отчетная документация: назначение, движение, порядок заполнения, хранение	Учетно-отчетная документация. Виды и формы, назначение, движение, порядок заполнения, хранение. Информационные технологии в делопроизводстве	2	1
Тема 8.3. Деловая корреспонденция	Виды деловой корреспонденции. Порядок регистрации, отчетности. Практические занятия Методологический подход в делопроизводстве. Деловая переписка Ведение учетно-отчетной документации	2	1
		12	

<p>самостоятельная работа при изучении раздела 8. Изучение нормативных документов. Работа с лекциями, учебниками, справочниками, дополнительной литературой по темам с целью закрепления материала. Оставление образцов деловой переписки: заявлений, заявок, служебных записок, объяснительных.</p>	9	
<p>Раздел 9. Информационное обеспечение профессиональной деятельности</p>	12	
<p>Тема 9.1. Технологии поиска информации в сети Internet.</p> <p>Представление о контекстном поиске. Принципы контекстного поиска. Запросы и их виды. Логические связи и выражения. Поиск методом исключений.</p> <p>Поисковые системы русскоязычного пространства. Интернета. Глобальные (англоязычные поисковые) системы.</p> <p>Индивидуальные правила работы с каждой из поисковых систем.</p> <p>Рекомендации по правильному формированию запросов.</p>	2	2
<p>Тема 9.2. Организация электронного документооборота.</p> <p>Понятие электронного документооборота. Цели, задачи и принципы перевода документов в электронную форму.</p> <p>Офисное программное обеспечение. Программные комплексы Microsoft Office и Open Office.</p> <p>Создание электронных архивов.</p> <p>Электронная почта, принципы ее организации и работы. Почтовые клиенты Microsoft Outlook, Mozilla Thunderbird и The Bat! Регистрация почтовых аккаунтов. Распространенные</p>	2	1 2 2 2

	почтовые службы сети Интернет. Правила ведения переписки с использованием электронной почты. Меры предосторожности при работе с электронной почтой.		
ема 9.3. Базы данных, правочно-правовые и ксертные системы.	<p>Понятие структурированного представления информации. Цели, задачи и принципы структуризации информации. Понятие базы данных и систем управления базами данных. Классификация баз данных. СУБД Microsoft Access.</p> <p>Понятие базы данных и систем управления базами данных.</p> <p>Классификация баз данных. СУБД Microsoft Access</p>	2	1
			1
			1
	Практические занятия	6	
	Технологии поиска тематической (профессиональной) информации в сети Internet	4	3
	Переписка с использованием электронной почты	2	3
Замостоятельная работа при изучении раздела 9. Работа с лекциями, учебниками, справочниками, дополнительной литературой по темам с целью закрепления материала.		6	
Работа со справочно-правовыми системами «Консультант Плюс», «Гарант» и др			
Создание тренировочных баз данных в Access.			
Практическая работа с профильными базами данных.			
Создание электронных архивов.			
Производственная практика (по профилю специальности) Виды работ Знакомство со структурой ФАПа, здравпункта образовательного учреждения, оснащением, оборудованием, документацией. Изучение функциональных обязанностей фельдшера ФАПа., здравпункта образовательного учреждения, техники безопасности Подготовка рабочего места под руководством фельдшера Сбор информации		72	

<p>систематизация и анализ собранных данных, анализ территории обслуживания, перечня ЛПУ, с которыми взаимодействует анализ и прогнозирование основных показателей здоровья прикрепленного населения. анализ и прогнозирование основных показателей заболеваемости прикрепленного населения анализ источников заболеваемости населения Обсуждение с заведующим фельдшерско-акушерского пункта планов организации работы. Составление плана накомство с типовой документацией, правилами ее заполнения. Заполнение статистических форм Составление отчетов. Ведение деловой переписки, в том числе, посредством электронной почты. Мониторинг Формлиение учебной документации Составление аналитического отчета «Анализ качества и эффективности медицинской помощи в структурном подразделении учреждения здравоохранения (на ФАПе, здравпункте промышленного предприятия, детских дошкольных учреждениях, центре общей врачебной семейной) практики»».</p>	
Всего	150

1 – ознакомительный (узнавание ранее изученных объектов, свойств);

2 – репродуктивный (выполнение деятельности по образцу, инструкции или под руководством);

3 – продуктивный (планирование и самостоятельное выполнение деятельности, решение проблемных задач).

4. УСЛОВИЯ РЕАЛИЗАЦИИ ПРОФЕССИОНАЛЬНОГО МОДУЛЯ

4.1. Требования к минимальному материально-техническому обеспечению

Реализация профессионального модуля предполагает наличие учебных кабинетов на базе ОУ СПО: социально-экономических дисциплин, компьютерного класса.

На базе ФАП, здравпункта промышленных предприятий, детских дошкольных учреждениях, центров общей врачебной (семейной) практики.

Оборудование учебного кабинета и рабочих мест кабинета: учебная, учебно-методическая и справочная литература, формы отчетов, отчеты и копии отчетов, показатели здоровья, заболеваемости, бланки.

Технические средства обучения – компьютеры, принтер с выходом в Интернет, сканер, ксерокс. Прикладные программы.

Реализация профессионального модуля предполагает обязательную производственную практику на ФАПе, здравпункте промышленных предприятий, детских дошкольных учреждениях, центре общей врачебной (семейной) практики. Зачет по производственной практике проходит в форме защиты аналитического отчета по теме «Анализ качества и эффективности медицинской помощи в структурном подразделении УЗ (на ФАПе, здравпункте промышленных предприятий, детских дошкольных учреждениях, центре общей врачебной (семейной) практики)».

4.2. Информационное обеспечение обучения

Перечень учебных изданий, Интернет-ресурсов, дополнительной литературы

Основные источники:

1. Дорошенко Г.В. Менеджмент в здравоохранении. М. 2016.
2. Козлова Т.В. Правовое обеспечение профессиональной деятельности. М. Издательство ГЭОТАР. 2017. 192 стр.
3. Медик В.А., Юрьев В.К. Общественное здоровье и здравоохранение. М.: Издательство «Медкнига», 2014. 224 стр.
4. Медик В.А., Юрьев В.К. Общественное здоровье и здравоохранение: учебник для медицинских училищ и колледжей. М.: Издательство «ГЭОТАР-Медиа», 2015. 288 стр.
5. Медик В.А., Лисицин В.И., Прохорова А.В. Общественное здоровье и здравоохранение: практикум для медицинских училищ колледжей. М.: Издательство «ГЭОТАР-Медиа», 2015. 144 стр.
6. Сопина З.Е., Фомушкина И.А. Управление качеством сестринской помощи. М.: Издательство ГЭОТАР. 2016.

Дополнительные источники:

1. Ларенцова Л.И., Смирнова Н.Б. Психология профессионального взаимодействия. М ФГОУ «ВУНМЦ Росздрава». 2014. 112 стр.
2. Медик В.А., Токмачев М.С. Руководство по статистике здоровья и здравоохранения. М.: ОАО Издательство «Медицина», 2013. 528 стр.
3. Федеральный закон Российской Федерации от 21 ноября 2011 г. N 323-ФЗ "Об основах охраны здоровья граждан в Российской Федерации"
4. Федеральный закон от 29 декабря 2006 г. N 255-ФЗ "Об обязательном социальном страховании на случай временной нетрудоспособности и в связи с материнством" (с изменениями и дополнениями)
5. Гражданский кодекс РФ
6. Трудовой кодекс РФ
7. Уголовный кодекс РФ
8. Кодекс РФ об административных правонарушениях
9. Гражданско-процессуальный кодекс РФ

10. Законодательные акты РФ в области здравоохранения.....

11. Приказы Министерства здравоохранения и социального развития РФ
.....

4.3. Общие требования к организации образовательного процесса

Занятия проводятся в учебных кабинетах ОУ, компьютерных классах, в кабинетах на базе ФАПа, здравпункта промышленных предприятий, детских дошкольных учреждениях, центров общей врачебной (семейной) практики

Обязательным условием допуска к производственной практике (по профилю специальности) в рамках профессионального модуля «Информационно-аналитическая деятельность» является освоение обучающимися дисциплин математического и общего естественно научного цикла, общепрофессиональных дисциплин, профессиональных модулей 1,2,3,4,5,7.

Промежуточная аттестация по ПМ.6 предусмотрена в форме квалификационного экзамена по билетам, в состав которых входят ситуационные задачи.

4.4. Кадровое обеспечение образовательного процесса

Требования к квалификации педагогических (медицинско-педагогических, инженерно-педагогических) кадров, обеспечивающих обучение:

Наличие высшего профессионального образования: медицинского, юридического, управленческого, экономического, в области информационных технологий. Опыт деятельности в организациях соответствующей профессиональной сферы является обязательным

Требования к квалификации педагогических кадров, осуществляющих руководство практикой

Врачебно-педагогический состав: дипломированные специалисты – преподаватели.

Фельдшера высшей квалификационной категории с обязательной стажировкой в профильных организациях не реже 1-го раза в 5 лет. Опыт деятельности в организациях соответствующей профессиональной сферы является обязательным.

**5. КОНТРОЛЬ И ОЦЕНКА РЕЗУЛЬТАТОВ ОСВОЕНИЯ
ПРОФЕССИОНАЛЬНОГО МОДУЛЯ (ВИДА ПРОФЕССИОНАЛЬНОЙ
ДЕЯТЕЛЬНОСТИ)**

Результаты (освоенные профессиональные компетенции)	Основные показатели оценки результата	Формы и методы контроля и оценки
ПК 6.1. Рационально организовывать деятельность персонала с соблюдением психологических и этических аспектов работы команды	Соответствие должностных инструкций, разработанных обучающимся, квалификационным характеристикам. Обоснованность распределения персонала по рабочим местам и распределения обязанностей. Выбор форм контроля работы персонала и поощрения.	<i>Экспертная оценка выполнения работ на производственной практике</i> Экзамен квалификационный
ПК 6.2. Планировать свою деятельность на ФАПе, в здравпункте промышленных предприятий, детских дошкольных учреждениях, центрах общей врачебной (семейной) практики и анализировать ее эффективность.	Соответствие плана работы данным анализа ситуации, требованиям нормативных и правовых актов, региональных программ, должностным обязанностям медицинского персонала.	<i>Экспертная оценка выполнения работ на производственной практике</i> Экзамен квалификационный
ПК 6.3. Вести медицинскую документацию	Правильность заполнения (оформления) всех утвержденных форм медицинской документации.	<i>Экспертная оценка выполнения работ на производственной практике</i> Зачет по практике в форме защиты аналитического отчета
ПК 6.4. Организовывать и контролировать выполнение требований противопожарной безопасности, техники безопасности и охраны труда на ФАПе, в здравпункте промышленных предприятий, детских дошкольных учреждениях, центрах общей врачебной (семейной) практики.	Соответствие инструкций по технике безопасности, разработанных обучающимся, целям, требованиям законодательства, реальной ситуации, должностным обязанностям медицинского персонала. План занятий по технике безопасности ОРГАНИЗАЦИЯ УЧЕНИЙ КОНТРОЛЬ.....	<i>Экспертная оценка выполнения работ на производственной практике</i> Зачет по практике в форме защиты аналитического отчета

ПК 6.5.Повышать профессиональную квалификацию и внедрять новые современные формы работы.	Участие в студенческих научных конференциях, исследовательской работе	Портфолио студента Экзамен квалификационный
--	---	--

Формы и методы контроля и оценки результатов обучения должны позволять проверять у обучающихся не только сформированность профессиональных компетенций, но и развитие общих компетенций и обеспечивающих их умений.

Результаты (освоенные общие компетенции)	Основные показатели оценки результата	Формы и методы контроля и оценки
ОК 1. Понимать сущность и социальную значимость своей будущей профессии, проявлять к ней устойчивый интерес.	Демонстрация интереса к профессии	Собеседование
ОК 2. Организовывать собственную деятельность, выбирать типовые методы и способы выполнения профессиональных задач, оценивать их эффективность и качество.	выбор и применение методов и способов решения профессиональных задач в стандартных и не стандартных ситуациях; провести самоанализ	Зачет в виде решения ситуационных проблемных задач
ОК 3. Принимать решения в стандартных и нестандартных ситуациях и нести за них ответственность.	решение стандартных и нестандартных профессиональных задач в области медицинской профилактики.	
ОК 4. Осуществлять поиск и использование информации, необходимой для эффективного выполнения профессиональных задач, профессионального и личностного развития.	Использование дополнительных источников информации, включая Электронные. Проводить анализ информации	Предоставление источников в виде отчета
ОК 5. Использовать информационно-коммуникационные технологии в профессиональной деятельности	работа на компьютерах по заполнению учетно-отчетной документации.	Результаты наблюдений за деятельностью в процессе обучения
ОК 6. Работать в коллективе и в команде, эффективно общаться с коллегами, руководством, потребителями.	Взаимодействия и взаимоотношения с обучающимися ,преподавателями, пациентами,	Результаты наблюдений во время занятий малыми группами
ОК 7. Брать на себя ответственность за работу членов команды (подчиненных), за результат выполнения заданий.	Самоанализ своей деятельности, и работы команды и коррекция результатов работы.	практики

ОК 8. Самостоятельно определять задачи профессионального и личностного развития, заниматься самообразованием, осознанно планировать повышение квалификации.	Самостоятельное принятие решений организация самостоятельной работы	<i>Зачет в виде решения ситуационных проблемных задач Результаты наблюдений за деятельностью в процессе обучения</i>
ОК 9. Ориентироваться в условиях частой смены технологий в профессиональной деятельности.	анализ инноваций в области медицины	
ОК 10. Бережно относиться к историческому наследию и культурным традициям народа, уважать социальные, культурные и религиозные профессиональной этики.	соблюдение культуры общения при работе с лицами других национальностей и вероисповедания.	
ОК 11. Быть готовым брать на себя нравственные обязательства по отношению к природе, обществу, человеку.	Рефлексия и коррекция результатов своей работы	<i>Решение проблемных задач</i>
ОК 12. Организовывать рабочее место с соблюдением требований охраны труда, производственной санитарии, инфекционной и противопожарной безопасности.	Соблюдение техники безопасности; Выполнение приказов по профилактике ВБИ	
ОК 13. Вести здоровый образ жизни, заниматься физической культурой и спортом для укрепления здоровья, достижения жизненных и профессиональных целей.	Самоанализ собственного образа жизни; план сан-просвет работы среди населения	
ОК 14. Исполнять воинскую обязанность, в том числе с применением полученных профессиональных знаний (для юношей).	Своевременная постановка на ВУ	

Государственное бюджетное профессиональное образовательное учреждение
«Троицкий медицинский колледж»

УТВЕРЖДАЮ

И.о. директора ГБПОУ

«Троицкий медицинский колледж»

Н.В. Строчкова

« 31 » 2018 г.



**РАБОЧАЯ ПРОГРАММА
ПРОИЗВОДСТВЕННОЙ ПРАКТИКИ ПО ПРОФИЛЮ
СПЕЦИАЛЬНОСТИ**

ПП.00.06 ОРГАНИЗАЦИОННО-АНАЛИТИЧЕСКАЯ ДЕЯТЕЛЬНОСТЬ

специальность 31.02.01 Лечебное дело

программа подготовки специалистов среднего звена

среднего профессионального образования углубленной подготовки

г. Троицк, 2018 г.

Рабочая программа производственной практики по профилю специальности ПП.00.06 Организационно-аналитическая деятельность разработана на основе Федерального государственного образовательного стандарта, примерной рабочей программы по специальности среднего профессионального образования 31.02.01 Лечебное дело.

Организация-составитель: Государственное бюджетное профессиональное образовательное учреждение «Троицкий медицинский колледж».

Составители: С.В. Пузикова, заместитель директора по практическому обучению ГБПОУ «Троицкий медицинский колледж».

Согласовано:

Главный врач ГБУЗ «Областная больница г.Троицк»

Главный врач ГБУЗ «Областная больница г.Троицк»



АННОТАЦИЯ
К РАБОЧЕЙ ПРОГРАММЕ ПРОИЗВОДСТВЕННОЙ ПРАКТИКИ
ПО ПРОФИЛЮ СПЕЦИАЛЬНОСТИ
ПП.00.06 ОРГАНИЗАЦИОННО-АНАЛИТИЧЕСКАЯ ДЕЯТЕЛЬНОСТЬ

Специальность: **31.02.01 Лечебное дело**
Уровень подготовки: **углубленная подготовка**
Форма обучения: **очная**
Срок освоения ППСЗ: **нормативный**

Рабочая программа производственной практики по профилю специальности ПП.00.06 Организационно-аналитическая деятельность разработана с учетом требований Федерального государственного образовательного стандарта по специальности среднего профессионального образования 31.02.01 Лечебное дело.

Рабочая программа производственной практики по профилю специальности ПП.00.06 Организационно-аналитическая деятельность является частью программы подготовки специалистов среднего звена (ППСЗ) в соответствии с ФГОС по специальности СПО 31.02.01 Лечебное дело, в части освоения основного вида профессиональной деятельности (ВПД): Организационно-аналитическая деятельность и соответствующих профессиональных компетенций (ПК 6.1-6.5).

Цели и задачи производственной практики:

Производственная практика по профилю специальности направлена на углубление первоначального профессионального опыта, развитие общих и профессиональных компетенций, проверку готовности к самостоятельной профессиональной деятельности.

С целью овладения указанным видом профессиональной деятельности и соответствующими профессиональными компетенциями обучающийся в ходе освоения производственной практики должен:

получить практический опыт:

- работы с нормативно-правовыми документами;

- работы с прикладными информационными программами, применяемыми в здравоохранении;
- работы в команде;
- ведения учетно-отчетной документации

уметь:

- организовать рабочее место;
- рационально организовать деятельность персонала и соблюдать этические и психологические аспекты работы в команде
- анализировать эффективность своей деятельности;
- внедрять новые формы работы;
- использовать нормативно-правовую документацию, регламентирующую профессиональную деятельность;
- вести утвержденную учетно-отчетную документацию, в том числе с использованием компьютера;
- применять информационные технологии в профессиональной деятельности;
- применять методы медицинской статистики, анализировать полученные данные;
- участвовать в защите прав пациента.

знать:

- основные нормативные и правовые документы, регламентирующие профессиональную деятельность;
- компьютерные сети и сетевые технологии обработки информации;
- методы защиты информации;
- основные понятия автоматизированной обработки информации;
- базовые системные программные продукты и пакеты прикладных программ;
- использование информационных технологий в здравоохранении;
- демографические проблемы Российской Федерации, региона;

- значение мониторинга;
- медицинскую статистику;
- виды медицинской документации, используемые в профессиональной деятельности;
- принципы ведения учета и отчетности в деятельности фельдшера;
- функциональные обязанности фельдшера, работника структурного подразделения;
- вопросы экономики, планирования, финансирования здравоохранения;
- основы организации лечебно-профилактической помощи населению;
- принципы организации оплаты труда медицинского персонала, учреждений здравоохранения;
- принципы организации медицинского страхования;
- основы управления качеством медицинской помощи.

Формируемые компетенции: ПК-6.1-6.5 ОК.1-13.

Место производственной практики в структуре ИСССЗ

Производственная практика по профилю специальности ПП.00.06
 Организационно-аналитическая деятельность, в составе рабочей программы
 ПМ.06 Организационно-аналитическая деятельность МДК.06.01.
 Организация профессиональной деятельности, входит в профессиональный
 цикл.

Место и сроки проведения производственной практики

№ п/п	Вид практики	Курс	Семестр	Место проведения производственной практики	Сроки проведения
1	Производственная	4	8	Поликлиника, ФАП, ЦОВП, ДОУ, школа	По графику учебного процесса

Программой производственной практики по профилю специальности предусмотрены следующие виды практической работы:

Вид практической работы	Объем часов
Обязательная нагрузка (всего)	72
в том числе:	
Инструктаж по технике безопасности	2 часа
Практическая работа	70 часа
Итого	72 часа

Общая трудоемкость освоения производственной практики по профилю специальности составляет – 72 часа.

Содержание производственной практики по профилю специальности рассчитано на комплексное использование теоретических знаний и практических умений с учетом отработки и закрепления их на рабочих местах.

Комплексный подход позволяет во время прохождения производственной практики обеспечить освоение общих и профессиональных компетенций и приобретение практического опыта.

	СОДЕРЖАНИЕ	стр.
1.	ПАСПОРТ РАБОЧЕЙ ПРОГРАММЫ ПРОИЗВОДСТВЕННОЙ ПРАКТИКИ.	4
2.	РЕЗУЛЬТАТЫ ОСВОЕНИЯ ПРОИЗВОДСТВЕННОЙ ПРАКТИКИ	8
3.	СТРУКТУРА И СОДЕРЖАНИЕ ПРОИЗВОДСТВЕННОЙ ПРАКТИКИ ПЛАН ГРАФИК	13
4.	УСЛОВИЯ РЕАЛИЗАЦИИ ПРОИЗВОДСТВЕННОЙ ПРАКТИКИ	22
5.	КОНТРОЛЬ И ОЦЕНКА РЕЗУЛЬТАТОВ ОСВОЕНИЯ ПРОИЗВОДСТВЕННОЙ ПРАКТИКИ	25

1. ПАСПОРТ РАБОЧЕЙ ПРОГРАММЫ ПРОИЗВОДСТВЕННОЙ ПРАКТИКИ

ПП.00.06 Организационно-аналитическая деятельность

1.1. Область применения рабочей программы

Рабочая программа производственной практики по профилю специальности ПП.00.06 Организационно-аналитическая деятельность является частью программы подготовки специалистов среднего звена в соответствии с ФГОС по специальности СПО 31.02.01 Лечебное дело, в части освоения основного вида профессиональной деятельности (ВПД): Организационно-аналитическая деятельность и соответствующих профессиональных компетенций (ПК):

ПК 6.1. Рационально организовывать деятельность персонала с соблюдением психологических и этических аспектов работы команды.

ПК 6.2. Планировать свою деятельность на ФАПе, поликлинике, центрах общей врачебной практики и анализировать ее эффективность.

ПК 6.3. Вести медицинскую документацию.

ПК 6.4. Организовывать и контролировать выполнение требований противопожарной безопасности, техники безопасности и охраны труда на ФАПе, поликлинике, центрах общей врачебной (семейной) практики.

ПК 6.5. Повышать профессиональную квалификацию и внедрять новые современные формы работы.

1.2. Место производственной практики в структуре программы подготовки специалистов среднего звена:

Производственная практика по профилю специальности ПП.00.06 Организационно-аналитическая деятельность, в составе рабочей программы ПМ.06 Организационно-аналитическая деятельность МДК.06.01. Организация профессиональной деятельности, входит в профессиональный цикл.

1.3. Цели и задачи производственной практики – требования к результатам освоения производственной практики:

Производственная практика по профилю специальности ПШ.00.06 Организационно-аналитическая деятельность направлена на углубление первоначального профессионального опыта, развитие общих и профессиональных компетенций, подготовке к самостоятельной профессиональной деятельности. Производственная практика является завершающим этапом профессионального модуля ПМ.06 Организационно-аналитическая деятельность.

Цель производственной практики по профилю специальности – подготовить студентов к самостоятельной трудовой деятельности.

С целью овладения указанным видом профессиональной деятельности Организационно-аналитическая деятельность, и соответствующими профессиональными компетенциями обучающийся в ходе прохождения производственной практики по профилю специальности должен:

получить практический опыт (ПО):

- работы с нормативно-правовыми документами;
- работы с прикладными информационными программами, применяемыми в здравоохранении;
- работы в команде;
- ведения учетно-отчетной документации

уметь:

- организовать рабочее место;
- рационально организовать деятельность персонала и соблюдать этические и психологические аспекты работы в команде;
- анализировать эффективность своей деятельности;
- внедрять новые формы работы;
- использовать нормативно-правовую документацию, регламентирующую профессиональную деятельность;

- вести утвержденную учетно-отчетную документацию, в том числе с использованием компьютера;
- применять информационные технологии в профессиональной деятельности;
- применять методы медицинской статистики, анализировать полученные данные; участвовать в защите прав пациента.

знать:

- основные нормативные и правовые документы, регламентирующие профессиональную деятельность;
- компьютерные сети и сетевые технологии обработки информации;
- методы защиты информации;
- основные понятия автоматизированной обработки информации;
- базовые системные программные продукты и пакеты прикладных программ;
- использование информационных технологий в здравоохранении;
- демографические проблемы Российской Федерации, региона;
- значение мониторинга;
- медицинскую статистику;
- виды медицинской документации, используемые в профессиональной деятельности;
- принципы ведения учета и отчетности в деятельности фельдшера;
- функциональные обязанности фельдшера, работника структурного подразделения;
- вопросы экономики, планирования, финансирования здравоохранения;
- основы организации лечебно-профилактической помощи населению;
- принципы организации оплаты труда медицинского персонала, учреждений здравоохранения;
- принципы организации медицинского страхования;

- основы управления качеством медицинской помощи.

1.4. Количество часов на освоение рабочей программы производственной практики – 72 часа.

1.5. Место и время проведения производственной практики

Производственная практика по профилю специальности ШП.00.06 Организационно-аналитическая деятельность проводится на базах практической подготовки ГБПОУ «ТМК», в организациях, осуществляющих медицинскую деятельность, закрепленных договорами о социальном партнерстве, оснащенных современным оборудованием, использующих современные медицинские и информационные технологии, имеющих лицензию на проведение медицинской деятельности.

Время прохождения производственной практики определяется графиком учебного процесса и расписанием занятий. Продолжительность рабочего дня обучающихся при прохождении производственной практики не более 36 академических часов в неделю.

На обучающихся, проходящих производственную практику на базах практической подготовки, распространяются правила охраны труда и правила внутреннего трудового распорядка, действующие на базе практической подготовки.

1.6 Отчетная документация обучающегося по результатам производственной практики

В период прохождения производственной практики по профилю специальности, обучающиеся обязаны вести:

- дневник производственной практики по профилю специальности.

2. РЕЗУЛЬТАТЫ ОСВОЕНИЯ ПРОИЗВОДСТВЕННОЙ ПРАКТИКИ

ПП.00.06 Организационно-аналитическая деятельность

Результатом освоения производственной практики по профилю специальности ПП.00.06 является овладение обучающимися видом профессиональной деятельности – Организационно-аналитическая деятельность, в том числе профессиональными (ПК) и общими (ОК) компетенциями, практическим опытом (ПО), простейшими медицинскими услугами (МУ):

КОД	Наименование результата обучения
ПО	получить практический опыт: <ul style="list-style-type: none">– работы с нормативно-правовыми документами;– работы с прикладными информационными программами, применяемыми в здравоохранении;– работы в команде;– ведения учетно-отчетной документации

КОД	Наименование результата обучения
ПК 6.1.	Рационально организовывать деятельность персонала с соблюдением психологических и этических аспектов работы команды.
ПК 6.2.	Планировать свою деятельность на ФАПе, поликлинике, центрах общей врачебной практики и анализировать ее эффективность.
ПК 6.3.	Вести медицинскую документацию.
ПК 6.4.	Организовывать и контролировать выполнение требований противопожарной безопасности, техники безопасности и охраны труда на ФАПе, поликлинике, центрах общей врачебной (семейной) практики.
ПК 6.5.	Повышать профессиональную квалификацию и внедрять новые современные формы работы.
ОК 1	Понимать сущность и социальную значимость своей будущей профессии, проявлять к ней устойчивый интерес
ОК 2	Организовывать собственную деятельность, выбирать типовые методы и способы выполнения профессиональных задач, оценивать их выполнение и качество
ОК 3	Принимать решения в стандартных и нестандартных ситуациях и нести за них ответственность
ОК 4	Осуществлять поиск и использование информации, необходимой для эффективного выполнения профессиональных задач, профессионального и личностного развития
ОК 5	Использовать информационно-коммуникационные технологии в профессиональной деятельности

ОК 6	Работать в коллективе и в команде, эффективно общаться с коллегами, руководством, потребителями
ОК 7	Брать на себя ответственность за работу членов команды (подчиненных), за результат выполнения заданий
ОК 8	Самостоятельно определять задачи профессионального и личностного развития, заниматься самообразованием, осознанно планировать и осуществлять повышение квалификации
ОК 9	Ориентироваться в условиях смены технологий в профессиональной деятельности
ОК10	Бережно относиться к историческому наследию и культурным традициям народа, уважать социальные, культурные и религиозные различия
ОК 11	Быть готовым брать на себя нравственные обязательства по отношению к природе, обществу и человеку
ОК12	Организовывать рабочее место с соблюдением требований охраны труда, производственной санитарии, инфекционной и противопожарной безопасности
ОК13	Вести здоровый образ жизни, заниматься физической культурой и спортом для укрепления здоровья, достижения жизненных и профессиональных целей

Перечень простых медицинских услуг

1.	Заполнение основных форм первичной учетной медицинской документации ФАП, поликлиники, ЦОВП, ДОУ, школы:
	• Учетная форма №074/у Журнал регистрации амбулаторных больных
	• Учетная форма №075/у Тетрадь записи беременных, состоящих по наблюдением ФАП, роддома
	• Учетная форма №109/у Журнал записи вызовов скорой медицинской помощи
	• Учетная форма №110/у Карта вызова скорой медицинской помощи
	• Учетная форма №100/у Вкладной лист к карте вызова скорой медицинской помощи (на пораженного больного) в чрезвычайной ситуации .
	• Учетная форма № 114/у Сопроводительный лист станции скорой медицинской помощи .
	• Учетная форма №117/у Журнал регистрации приема вызовов и их выполнения отделением экстренной и планово-консультативной помощи
	• Учетная форма №120/у Журнал регистрации плановых выездов (вылетов)
	• Учетная форма №165/у-96 Экстренное донесение о чрезвычайной ситуации .
	• Учетная форма № 166/у-96 Срочное донесение о чрезвычайной ситуации (последующее), заключительное .
	• Учетная форма №168/у-96 Журнал учета чрезвычайных ситуаций
	• Учетная форма N 025/у-04 "Медицинская карта амбулаторного больного"
	• Учетная форма N 025-12/у "Талон амбулаторного пациента"
	• Учетная форма N 30/у-04 "Контрольная карта диспансерного наблюдения"

	• Учетная форма N 057/у-04 "Направление на госпитализацию, обследование, консультацию"
	• Учетная форма N 030-П/у "Паспорт врачебного участка граждан, имеющих право на получение набора социальных услуг"
	• Учетная форма N 030-Р/у "Сведения о лекарственных средствах, выписанных и отпущенных гражданам, имсющим право на получение набора социальных услуг (в соответствии с Федеральным законом от 22.08.2004 N 122)"
	• Учетная форма №031/у «Книга записи вызовов врача на дом»
	• Учетная форма № 060/у журнал учета инфекционных заболеваний
	• Учетная форма № 071/у сводная ведомость учета заболеваний , зарегистрированных в данном учреждении
	• Учетная форма № 111 индивидуальная карта беременной и родильницы
	• Учетная форма № 071-1/у сводная ведомость учета впервые выявленных несчастных случаев, отравлений и травм
	• Учетная форма № 079/у медицинская справка на школьника отъезжающего в пионерский лагерь
	• Учетная форма №030/у-04 контрольная карта диспансерного наблюдения»
	• Учетная форма № 055/у карта обследования ребенка (подростка) с необычной реакцией на вакцинацию (ревакцинацию БЦЖ)
	• Учетная форма № 074/у журнал регистрации амбулаторных больных
	• Учетная форма № 095/у справка о временной нетрудоспособности студентов, учащихся техникумов, профтехучилищ, о болезни, карантине ребенка, посещающего школу, детское дошкольное учреждение
	• Учетная форма 058/у экстренное извещение об инфекционном заболевании, пищевом, остром профессиональном отравлении, необычной реакции на прививку
	• Учетная форма № 032/у журнал записи родовспоможений на дому
	• Учетная форма № 52/у карта профилактических флюорографических обследований
	• Учетная форма 036/у книга регистрации листков нетрудоспособности
	• учетной формы № 064/у журнал учета профилактических прививок
	• Учетная форма № 116/у тетрадь учета работы на дому участковой
	• патронажной) медицинской сестры (акушерки
	• Учетная форма №029 Журнал учета процедур
	• Учетная форма №038/у журнал учета санитарно-просветительной работы
	• Журнал регистрации анализов и их результатов 250/у
	• Рабочий журнал лабораторных исследований 251/у
2.	Основные формы первичной учетной медицинской документации лаборатории, используемые в лечебно-профилактических организациях:
	• Направление на анализ 200/у
	• Направление на гематологический, общеклинический анализ 201/у
	• Направление на биохимический анализ крови, плазмы, сыворотки, мочи,

	спинномозговой жидкости 202/у
	• Направление на цитологическое исследование и результат исследования 203/у
	• Направление на микробиологическое исследование 204/у
	• Направление на санитарно-микробиологическое исследование и результаты санитарно-микробиологического исследования 205/у
	• Направление на исследование крови на резус-принадлежность и резус-антитела и результат исследования 207/у
	• Результат анализа 209/у
	• Анализ мочи 210/у
	• Анализ мочи по Зимницкому 211/у
	• Анализ мочи -глюкоза и кетоновые тела 212/у
	• Глюкозурический профиль 213/у
	• Анализ мочи — активность d-амилазы 214/у
	• Анализ-определение количества форменных элементов мочи 215/у
	• Анализ мокроты 216/у
	• Анализ секрета простаты 217/у
	• Анализ отделяемого мочеполовых органов и прямой кишки 218/у
	• Анализ кала 219/у
	• Анализ кала-яйца гельминтов, скрытая кровь, стеркобилин, билирубин 220/у
	• Анализ желудочного содержимого 221/у
	• Анализ дуоденального содержимого 222/у
	• Анализ спинно-мозговой жидкости 223/у
	• Анализ крови 224/у
	• Анализ крови-гемоглобин, эритроциты, лейкоциты, скорость оседания эритроцитов 225/у
	• Анализ пунктата костного мозга 227/у
	• Биохимический анализ крови 228/у
	• Анализ — белковые фракции сыворотки крови (метод электрофореза) 229/у
	• Гликемическая кривая после нагрузки глюкозой, галактозой 232/у
	• Анализ крови — содержание гормонов и медиаторов 235/у
	• Анализ мочи — содержание гормонов и медиаторов 236/у
	• Результат микробиологического исследования 239/у
	• Результат микробиологического исследования и определение чувствительности выделенных культур к химио-терапевтическим препаратам 240/у
	• Анализ крови — реакция Вассермана и др. 241/у
	• Анализ крови — антистрептолизин-0, антигиалуронидаза, анти стрептокиназа, С-реактивный белок, ревматоидный фактор 243/у

	• Анализ — иммуноглобулины 244/у
	• Анализ — альфа-фетопроtein, австралийский антиген 245/у
	• Анализ — гемолитическая активность комплемента 246/у

3. СТРУКТУРА И СОДЕРЖАНИЕ ПРОИЗВОДСТВЕННОЙ ПРАКТИКИ ПЛАН ГРАФИК

ПП.00.06 Организационно-аналитическая деятельность

3.1. План производственной практики:

№ п/п	Вид практики	Курс	Семестр	Место проведения производственной практики	Сроки проведения
1	Производственная, по профилю специальности	4	8	Поликлиника, ФАП, ЦОВП, ДОУ, школа	По графику учебного процесса

3.2 Объем производственной практики:

Вид практической работы	Объем часов
Обязательная нагрузка (всего)	72
в том числе:	
Инструктаж по технике безопасности	2 часа
Практическая работа	70 часов
Итого	72 часа

3.3 График распределения времени

Наименование подразделения (отделения)	Количество дней	Количество часов
Здравпункт промышленного предприятия	4	24
Здравпункт ДОУ, ООУ	4	24
Взрослая поликлиника	4	24
ИТОГО:	12	72

3.3. Содержание производственной практики по профилю специальности ПП.00.06 Организационно-аналитическая деятельность

Разделы производственной практики	Виды практической работы на производственной практике	Формы текущего контроля	Ответственный	Реализуемые компетенции
Поликлиника				
Инструктаж по технике безопасности	<ul style="list-style-type: none"> • проведение инструктажа по требованиям правил внутреннего трудового распорядка и техники безопасности ЛПУ. • разбор ситуаций по технике безопасности. • оформление учебной документации. 	<ul style="list-style-type: none"> • экспертная оценка на дифференцированном зачете 	<ul style="list-style-type: none"> руководитель от медицинской организации ответственный за технику безопасности; руководитель от образовательного учреждения 	<ul style="list-style-type: none"> ПК 6.1, 6.3, 6.4, ОК 1-4.; 7, 10-13 ПО1-4
1 Кабинет доврачебного приема	<ul style="list-style-type: none"> Студенты работают под контролем фельдшера кабинета доврачебного приема. • знакомство с организацией работы и участие в организации рабочего места; • использование информационных технологий на рабочем месте; • осуществление первичного приема больных, для решения вопроса об объеме врачебной помощи; • участие в проведении профилактических медицинских осмотров; 	<ul style="list-style-type: none"> • наблюдение за текущей работой, • анализ ведения медицинской и учебной документации; • экспертная оценка текущей работы; • экспертная оценка на 	<ul style="list-style-type: none"> руководитель от медицинской организации руководитель от образовательного учреждения 	<ul style="list-style-type: none"> ПК 6.1-6.3,6.5 ОК 1.-7, 11-13 ПО1-4;

	<ul style="list-style-type: none"> • планирование обследования пациентов; • оформление направления на лабораторные и другие исследования больным; • направление нуждающегося контингента к врачу; • осуществление контроля за сроками прохождения диспансеризации (флюорографического обследования и др.; • оформление медицинской документации под контролем руководителя от ЛПУ; • выписывание рецептов гражданам, имеющих право на обеспечение лекарственными препаратами за счет средств федерального и областного бюджета и не требующим динамического наблюдения; • анализ деятельности кабинета доврачебной практики медицинской организации по прогнозированию основных показателей здоровья прикрепленного населения; • анализ и прогнозирование основных показателей заболеваемости прикрепленного населения; • составление отчета по работе кабинета доврачебной практики медицинской организации; • оформление учебной документации 	дифференцированном зачете	
2 Инфекционный кабинет	<p>Студенты работают под контролем врача и медицинской сестры инфекционного кабинета</p> <ul style="list-style-type: none"> • знакомство с организацией работы инфекционного кабинета; • использование информационных технологий на рабочем месте; • участие в консультативно-методической работе по вопросам диагностики, лечения инфекционных больных; (выявление и обоснование показаний для госпитализации инфекционных больных; выбор методов диагностики 	<ul style="list-style-type: none"> • наблюдение за текущей работой, • анализ ведения медицинской и учебной документации; • экспертная оценка текущей работы; • экспертная оценка 	<p>руководитель от медицинской организации;</p> <p>руководитель от образовательного учреждения</p> <p>ПК 6.1-6.5 ОК 1-4; 6-13. ПО1-4</p>

	<p>инфекционных заболеваний;</p> <ul style="list-style-type: none"> • осуществление подготовки пациента и проведение лабораторных и инструментальных методов исследования; • информирование органов Роспотребнадзора об инфекционном заболевании, заполнение карты экстренного извещения и др медицинской документации инфекционного кабинета); • участие в организации и проведении диспансерного наблюдения за реконвалесцентами и носителями (составление плана обследования пациента и диспансерного наблюдения за переболевшими и контактными, работа с картойкой профилактических прививок, составление плана профилактических прививок; • организация и осуществление психологической помощи пациенту и его окружению); • участие в аналитической деятельности (анализ заболеваемости, анализ деятельности инфекционного кабинета медицинской организации ,анализ и прогнозирование основных показателей заболеваемости прикрепленного населения); • санитарно-просветительская работа (проведение бесед, лекций, оформление санбюллетеней и тд) • заполнение медицинской документации; • оформление учебной документации. 	дифференцированном зачете	
3 Кабинет медицинской статистики	<p>Студенты работают под контролем медицинской сестры и врача кабинета медицинской статистики:</p> <ul style="list-style-type: none"> • знакомство с организацией работы кабинета медицинской статистики; • изучение нормативно-правовой документации, регламентирующей деятельность ЛПУ. 	<ul style="list-style-type: none"> • наблюдение за текущей работой, • анализ ведения медицинской и учебной документации; 	<p>руководитель от медицинской организации; руководитель</p> <p>ПК 6.1-6.5 ОК 1-4; 6-13.</p>

	<ul style="list-style-type: none"> • изучение типовой документации кабинета медицинской статистики, правилами ее заполнения; • организация деятельности по выполнению электронного документооборота; • анализ диспансеризации населения; • составление учётно-отчётной документации; • участие в организации правильной постановки статистического учета в подразделениях больницы; • контроль правильности кодирования заключительных диагнозов выбывших из стационара и статистических талонов; • расчет качественных показатели работы учреждения; • анализ выполнения специалистами функции врачебной должности • составление годового или текущего статистического отчета; • проведение текущего мониторинга состояния здоровья населения по сосудистым заболеваниям, гриппу и острым вирусным инфекциям ; • оформление учебной документации. 	<ul style="list-style-type: none"> • экспертная оценка текущей работы; • экспертная оценка на дифференцированном зачете 	от образовательного учреждения	ПО 1-4
4 Терапевтический участок	<p>Студенты работают под контролем участкового врача, врача общей практики</p> <ul style="list-style-type: none"> • знакомство и участие в организации работы; • изучение типовой документации, правилами ее заполнения; • организация деятельности на автоматизированном рабочем месте врача или фельдшера, выполнение электронного документооборота; • ведение амбулаторного приема и заполнение учетных форм документации пациентов; • обслуживание пациентов на дому; 	<ul style="list-style-type: none"> • наблюдение за текущей работой, • анализ ведения медицинской и учебной документации; • экспертная оценка текущей работы; • экспертная оценка на дифференцированном 	руководитель от медицинской организации; руководитель от образовательного учреждения	ПК 6.1-6.5 ОК 1-4; 6-13. ПО 1-4

	<ul style="list-style-type: none"> • составление плана обследования пациента; • оформление направлений на лабораторную диагностику, инструментальные обследования, консультации узких специалистов, при необходимости на госпитализацию пациентов; • интерпретация результатов обследования; • общение с родственниками больного, проведение бесед; • оформление листов временной нетрудоспособности; • заполнение медицинской документации; • участие в аналитической деятельности (анализ заболеваемости, посещаемости, рождаемости, смертности, диспансеризации. анализ и прогнозирование основных показателей заболеваемости прикрепленного населения); • санитарно-просветительская работа (проведение бесед, лекций, оформление санбюллетеней и тд); <p>оформление учебной документации.</p>	<p>зачете</p>	
<p>ЦОВП, ФАП</p>	<p>Студенты работают под контролем фельдшера ФАПа и ЦОВП</p> <ul style="list-style-type: none"> • знакомство и участие в организации работы; • изучение типовой документации, правилами ее заполнения; • организация деятельности на автоматизированном рабочем месте врача или фельдшера, выполнение электронного документооборота; • ведение амбулаторного приема и заполнение учетных форм документации пациентов; • обслуживание пациентов на дому; • составление плана обследования пациента; • оформление направлений на лабораторную диагностику, инструментальные обследования, консультации узких 	<ul style="list-style-type: none"> • наблюдение за текущей работой, • анализ ведения медицинской и учебной документации; • экспертная оценка текущей работы; • экспертная оценка на дифференцированном зачете 	<p>руководитель от медицинской организации;</p> <p>руководитель от образовательного учреждения</p> <p>ПК 6.1-6.5</p> <p>ОК 1-4; 6-13.</p> <p>ПО 1-4</p>

	<p>специалистов, при необходимости на госпитализацию пациентов;</p> <ul style="list-style-type: none"> • интерпретация результатов обследования; • общение с родственниками больного, проведение бесед; • оформление листов временной нетрудоспособности; • заполнение медицинской документации; • участие в аналитической деятельности (анализ заболеваемости, посещаемости, рождаемости, смертности, диспансеризации. анализ и прогнозирование основных показателей заболеваемости прикрепленного населения); • санитарно-просветительская работа (проведение бесед, лекций, оформление санбюллетеней и тд); • оформление учебной документации. 			
<p>Здравпункт промышленных предприятий.</p>	<p>Студенты работают под контролем фельдшера здравпункта.</p> <ul style="list-style-type: none"> • знакомство и участие в организации работы здравпункта; • изучение типовой документации, правилами ее заполнения; • использование информационных технологий на рабочем месте; • участие в лечебной работе (ведение амбулаторного приема и заполнение учетных форм документации пациентов. оказание экстренной помощи, оформление направлений на лабораторную диагностику, инструментальные методы обследования, консультации узких специалистов , интерпретация результатов обследования, при необходимости направление на госпитализацию); • участие в профилактической работе (осуществление 	<ul style="list-style-type: none"> • наблюдение за текущей работой, • анализ ведения медицинской и учебной документации; • экспертная оценка текущей работы; • экспертная оценка на дифференцированном зачете 	<p>руководитель здравпункта;</p> <p>руководитель, от учебного учреждения</p>	<p>ПК 6.1-6.5</p> <p>ОК 1-4; 6-13.</p> <p>ПО 1-4</p>

	<p>диспансеризации, инфекционного контроля, инфекционной безопасности сотрудников, травматизма, взаимодействия с лечебно-профилактическими учреждениями и учреждениями санитарно-эпидемиологического профиля, проведение противоэпидемических мероприятий в случае возникновения очага инфекции, иммунопрофилактика);</p> <ul style="list-style-type: none"> • участие в санитарно-просветительской работе; • аналитическая деятельность (анализ заболеваемости, посещаемости, смертности, диспансеризации, иммунопрофилактики, анализ и прогнозирование основных показателей заболеваемости работников промышленного предприятия); • санитарно-просветительская работа (проведение бесед, лекций, оформление санбюллетеней и тд); • оформление учебной документации. 			
<p>Детские дошкольные учреждения и школы</p>	<p>Студенты работают под контролем фельдшера школы или дошкольного учреждения.</p> <ul style="list-style-type: none"> • знакомство и участие в организации работы; • изучение типовой документации, правилами ее заполнения; • использование информационных технологий на рабочем месте; • участие в профилактической работе (осуществление диспансеризации, инфекционного контроля, инфекционной безопасности детей и сотрудников, профилактика травматизма, взаимодействие с лечебно-профилактическими учреждениями и учреждениями санитарно-эпидемиологического профиля, проведение противоэпидемических мероприятий в случае возникновения очага инфекции, иммунопрофилактика); • участие в реабилитационных мероприятиях (осмотр 	<ul style="list-style-type: none"> • наблюдение за текущей работой; • анализ ведения медицинской и учебной документации; • экспертная оценка текущей работы; • экспертная оценка на дифференцированном зачете 	<p>фельдшер дошкольной организации;</p> <p>руководитель от образовательного учреждения</p>	<p>ПК 6.1-6.5</p> <p>ОК 1-4; 6-13.</p> <p>ПО 1-4</p>

	<p>детей, выполнение процедур назначенных врачом, заполнение учетных форм документации пациентов. оказание экстренной помощи, оформление направлений на лабораторную диагностику, инструментальные методы обследования, консультации узких специалистов, интерпретация результатов обследования, при необходимости направление на осмотр врача педиатра);</p> <ul style="list-style-type: none"> • участие в санитарно-просветительской работе; • аналитическая деятельность (анализ заболеваемости, посещаемости, диспансеризации, иммунопрофилактики, реабилитационных мероприятий, анализ и прогнозирование основных показателей заболеваемости детей и сотрудников; • оформление учебной документации. 			
<p>Дифференцированные зачет</p>	<ul style="list-style-type: none"> • Аттестация производственной практики проводится в форме дифференцированного зачета на базах практической подготовки или кабинетах доклинической практики колледжа 	<ul style="list-style-type: none"> • экспертная оценка дифференцированном на зачете 	<p>руководитель от медицинской организации и руководитель от образовательного учреждения</p>	<p>ПК 6.1-6.5 ОК1-3,12; ПО 1-4</p>

4. УСЛОВИЯ РЕАЛИЗАЦИИ ПРОИЗВОДСТВЕННОЙ ПРАКТИКИ

ПП.00.06 Организационно-аналитическая деятельность

4.1. Требования к условиям допуска обучающихся к производственной практике.

К производственной практике по профилю специальности ПП.00.06 Организационно-аналитическая деятельность допускаются обучающиеся, освоившие теорию и практику профессионального модуля ПМ.06 Организационно-аналитическая деятельность МДК.06.01. Организация профессиональной деятельности и успешно **ПРОШЕДШИЕ ПРЕДВАРИТЕЛЬНЫЙ И ПЕРИОДИЧЕСКИЙ МЕДИЦИНСКИЕ ОСМОТРЫ** в порядке, утвержденном действующим законодательством.

4.2. Требования к минимальному материально-техническому обеспечению производственной практики по профилю специальности

Производственная практика по профилю специальности ПП.00.06 Организационно-аналитическая деятельность проводится в организациях (поликлиника, ФАП, ЦОВП, ДОУ, школа), осуществляющих медицинскую деятельность, оснащенных современным оборудованием, использующих современные медицинские и информационные технологии, имеющих лицензию на проведение медицинской деятельности.

4.3. Информационное обеспечение обучения

Перечень рекомендуемых учебных изданий, Интернет-ресурсов, дополнительной литературы

Основные источники литературы:

1. Дорошенко Г.В. Менеджмент в здравоохранении. М. : Форум; М. : ИНФРА-М., 2006. – 160с
2. Козлова Т.В. Правовое обеспечение профессиональной деятельности. М. Издательство ГЭОТАР. 2011г. с112.
3. Ларенцова Л.И., Смирнова Н.Б. Психология профессионального взаимодействия. М ФГОУ «ВУНМЦ Росздрава». 2008г.

4. Ю.П.Лисицын, Г.Э.Улумбекова. Общественное здоровье и здравоохранение М.:ГЭОТАР Медиа, 2015г. 542с
5. Медик В.А., Токмачев М.С. Руководство по статистике здоровья и здравоохранения.М.: ОАО Издательство «Медицина», 2010г.
6. Медик В.А., Юрьев В.К.Общественное здоровье и здравоохранение. М.: Издательство М.:ГЭОТАР- Медиа, 2010г. 608с.
7. Сопина З.Е., Фомушкина И.А. Управление качеством сестринской помощи. М.: Издательство ГЭОТАР - Медиа . 2009г. с.

Дополнительные источники:

1. Копыта Н.Я., Лисицын Ю.П., Руководство к практическим занятиям по социальной гигиене и организации здравоохранением, М.:Медицина 2014 г.
2. Майстрах К.В., Лаврова И.Г., Социальная гигиена и организация здравоохранения,М.: 1991 г. с 255
3. Руководство по социальной гигиене и организации здравоохранения, Под ред. Лисицына Ю.П., 1985 г.
4. Розенфельд Л.Г.,Страховая медицина и маркетинг в здравоохранении, 2012 г.
5. Трушкина Л.Ю., Трушкин А.Г., Экономика и управление здравоохранением, 2013 г.

Интернет-ресурсы:

1. <http://fgou-vunmc.ru> ГОУ «ВУНМЦ РОСЗДРАВА» — Всероссийский учебно-научно-методический центр по непрерывному медицинскому и фармацевтическому образованию.
2. <http://mon.gov.ru> Министерство образования и науки Российской Федерации
3. <http://rospotrebnadzor.ru> Федеральная служба по надзору в сфере защиты прав потребителей и благополучия человека.
4. <http://www.74.rospotrebnadzor.ru> Управление Федеральной службой по надзору в сфере защиты прав потребителей и благополучия человека по Челябинской области

5. <http://www.consultant.ru> Система «Консультант» - законодательство РФ: кодексы, законы, указы, постановления Правительства Российской Федерации, нормативные акты.
6. <http://www.crc.ru> Информационно-методический центр "Экспертиза" Федеральной службы по надзору в сфере защиты прав потребителей и благополучия человека (сокращенное название - ИМЦ "Экспертиза") - федеральное государственное учреждение здравоохранения Федеральной службы по надзору в сфере защиты прав потребителей и благополучия человека.
7. <http://www.fcgsen.ru> Федеральное государственное учреждение здравоохранения "Федеральный центр гигиены и эпидемиологии" Роспотребнадзора.
8. <http://www.garant.ru> Система «ГАРАНТ» - компьютерная правовая система, которая содержит нормативные документы, поддерживает их в актуальном состоянии и помогает использовать правовую информацию в интересах Вашего предприятия.
9. <http://www.mednet.ru> Федеральное государственное учреждение «Центральный научно-исследовательский институт организации и информатизации здравоохранения Министерства здравоохранения и социального развития Российской Федерации» (ФГУ «ЦНИИОИЗ Минздравсоцразвития РФ»).
10. <http://www.minobr74.ru> Министерство образования и науки Челябинской области
11. <http://www.minzdravsoc.ru> Министерство здравоохранения и социального развития РФ.
12. <http://www.zdrav74.ru> Министерство здравоохранения Челябинской области.

5. КОНТРОЛЬ И ОЦЕНКА РЕЗУЛЬТАТОВ ОСВОЕНИЯ ПРОИЗВОДСТВЕННОЙ ПРАКТИКИ

ПП.00.06 Организационно-аналитическая деятельность

Аттестация производственной практики по профилю специальности ПП.00.06 Организационно-аналитическая деятельность проводится в форме дифференцированного зачета в оснащенных кабинетах колледжа.

К аттестации допускаются обучающиеся, выполнившие в полном объеме программу производственной практики и предоставившие полный пакет отчетных документов и характеристику с производственной практики.

В процессе аттестации проводится экспертиза овладения общими и профессиональными компетенциями и приобретения практического опыта работы в части освоения основного вида профессиональной деятельности.

При выставлении итоговой оценки за производственную практику учитываются:

- результаты экспертизы овладения обучающимися общими и профессиональными компетенциями,
- правильность и аккуратность ведения документации производственной практики,
- характеристика с места прохождения производственной практики.

В процедуре аттестации принимают участие руководитель от учебного заведения и руководитель от медицинской организации.

В период практики студенты работают под контролем руководителя от медицинской организации и руководителя от образовательного учреждения.

Студенты обязаны подчиняться правилам внутреннего распорядка лечебно-профилактического учреждения, ежедневно оформлять дневник практики, где фиксируется объем проводимой работы, полностью выполнить программу практики.

По окончании производственной практики студенты представляют отчетную документацию:

– оформленный дневник производственной практики.

Документы должны иметь подпись руководителя от медицинской организации и руководителя от образовательного учреждения и печать медицинской организации. Образовательным учреждением для студентов организуются консультации по тематике модуля согласно предусмотренному объему времени образовательного учреждения. Формы проведения консультаций групповые и индивидуальные.

Результаты (освоенные профессиональные компетенции)	Основные показатели оценки результата	Формы и методы контроля и оценки
<p>ПК 6.1. Рационально организовывать деятельность персонала с соблюдением психологических и этических аспектов работы команды</p>	<ul style="list-style-type: none"> – Последовательность и точность выполнения персоналом своих функциональных обязанностей. – Обоснованность применения методов и способов решения профессиональных задач. – Демонстрация знаний нормативно-правовой базы по рациональной организации деятельности персонала. 	<p>Текущая практическая проверка Экспертная оценка на диф зачете по производственной практике</p>
<p>ПК 6.2. Планировать свою деятельность на ФАПе, детских дошкольных учреждениях, центрах общей врачебной (семейной) практики и анализировать ее эффективность.</p>	<ul style="list-style-type: none"> – Демонстрация понимания значимости профессии фельдшера. – Правильность создания общих и индивидуальных планов работы учреждений в соответствии с должностной инструкцией . – Анализ эффективности и качества выполненной работы. 	<p>Текущая практическая проверка Экспертная оценка на диф зачете по производственной практике</p>
<p>ПК 6.3. Вести медицинскую документацию</p>	<ul style="list-style-type: none"> – Полнота знаний нормативно-правовой базы по ведению медицинской документации. – Грамотное оформление медицинской документации в соответствии с Инструкцией по заполнению учетной формы 	<p>Текущая практическая проверка Экспертная оценка на диф. зачете по производственной практике</p>

<p>ПК 6.4. Организовывать и контролировать выполнение требований противопожарной безопасности, техники безопасности и охраны труда на ФАПе, в здравпункте промышленных предприятий, детских дошкольных учреждениях, центрах общей врачебной (семейной) практики.</p>	<p>– Демонстрация полноты знаний нормативно-правовой базы по требованиям противопожарной безопасности. – Рациональная организация рабочего места с в соответствии с требованиями профессионального стандарта.</p>	<p>Текущая практическая проверка Экспертная оценка на диф. зачете по производственной практике</p>
<p>ПК 6.5. Повышать профессиональную квалификацию и внедрять новые современные формы работы.</p>	<p>– Использование инновационных технологий в профессиональной деятельности. – Демонстрация применения полученных профессиональных знаний по внедрению и использованию современных форм работы.</p>	<p>Текущая практическая проверка Экспертная оценка на диф. зачете по производственной практике</p>

Формы и методы контроля и оценки результатов обучения позволяют проверить у обучающихся не только сформированность профессиональных компетенций, но и развитие общих компетенций и обеспечивающих их умений.

<p>Результаты (освоенные общие компетенции)</p>	<p>Основные показатели оценки результата</p>	<p>Формы и методы контроля и оценки</p>
<p>ОК1. Понимать сущность и социальную значимость своей будущей профессии, проявлять к ней устойчивый интерес</p>	<p>Обоснование и логичное объяснение сущности и значимости своей будущей профессии. Демонстрация интереса через участие в проектах и акциях профессиональной направленности, участия в научно-практических конференций.</p>	<p>Текущая практическая проверка</p>
<p>ОК 2. Организовывать собственную деятельность, выбирать типовые методы и способы выполнения профессиональных задач, оценивать их эффективность и качество.</p>	<p>Рациональная организация и выбор методов и способов выполнения профессиональных задач; Способность анализировать собственную деятельность.</p>	<p>Текущая практическая проверка Экспертная оценка на диф. зачете по производственной практике</p>

ОК 3. Принимать решения в стандартных и нестандартных ситуациях и нести за них ответственность.	Демонстрация способности принимать решения в стандартных и нестандартных ситуациях и нести за них ответственность.	Текущая практическая проверка Экспертная оценка на диф. зачете по производственной практике
ОК 6. Работать в команде, эффективно общаться с коллегами, руководством, пациентами.	Продуктивное взаимодействие обучающихся с преподавателями другими обучающимися, персоналом лечебных учреждений, пациентами и их окружением.	Экспертное наблюдение на производственной практике
ОК 7. Брать ответственность за работу членов команды (подчиненных), за результат выполнения заданий.	Проявление ответственности за работу членов команды и конечный результат.	Текущая практическая проверка
ОК 9. Ориентироваться в условиях частой смены технологий в профессиональной деятельности.	Проявление интереса к инновациям в области профессиональной деятельности.	Текущая практическая проверка Экспертная оценка на диф. зачете по производственной практике
ОК 11. Быть готовым брать на себя нравственные обязательства по отношению к природе, обществу, человеку.	Демонстрация бережного отношения к окружающей среде, приверженности принципам гуманизма.	Текущая практическая проверка
ОК 12. Организовывать рабочее место с соблюдением требований охраны труда, производственной санитарии, инфекционной и противопожарной безопасности.	Изложение и соблюдение правил техники безопасности при выполнении профессиональных задач.	Текущая практическая проверка
ОК 13. Вести здоровый образ жизни, заниматься физической культурой и спортом для укрепления здоровья, достижения жизненных и профессиональных целей.	Демонстрация здорового образа жизни, занятие физкультурой или спортом для укрепления здоровья. Участие в формировании здоровьесберегающей среды для населения, сохранение и укрепление физического, психологического, социального и духовного здоровья как одного из ценностных составляющих	Текущая практическая проверка

5.2. Критерии оценки за работу на практике

1. Теоретическая подготовка (не ниже 3-его уровня усвоения):

- решать типовые клинические, диагностические, дифференциально-диагностические задачи, структурно-логические ситуации;
- дать правильную формулировку, точное определение;
- аргументировать свой ответ с использованием межпредметных и внутрипредметных связей.

2. Владение практическими умениями на уровне стандартов профессиональной деятельности.

3. Активность и интерес к выполняемой работе.

4. Соблюдение этических требований.

5. Умение общаться с пациентом.



Государственное бюджетное профессиональное образовательное
учреждение
«ТРОИЦКИЙ МЕДИЦИНСКИЙ КОЛЛЕДЖ»

ДНЕВНИК

производственной практики
по профилю специальности

ПП.00.06 ОРГАНИЗАЦИОННО-АНАЛИТИЧЕСКАЯ
ДЕЯТЕЛЬНОСТЬ

по специальности 31.02.01 Лечебное дело

Студент(ка): _____

Группа: 41ф

Место прохождения практики

Сроки прохождения производственной практики:
с «...» 20__ г. по «...» 20__ г.

Руководители практики:

от медицинской организации
ФИО _____

от образовательного учреждения
ФИО _____

**ИНСТРУКТАЖ
ПО ТЕХНИКЕ БЕЗОПАСНОСТИ
В ОРГАНИЗАЦИИ, ОСУЩЕСТВЛЯЮЩЕЙ МЕДИЦИНСКУЮ
ДЕЯТЕЛЬНОСТЬ**

Дата проведения инструктажа: _____

Ф.И.О.инструктируемого: _____

Вид инструктажа: _____

Подпись инструктируемого: _____

Ф.И.О. инструктирующего _____

Должность и подпись лица, проводившего инструктаж: _____

Место печати организации,
осуществляющей медицинскую
деятельность



Государственное бюджетное профессиональное образовательное
учреждение
«ТРОИЦКИЙ МЕДИЦИНСКИЙ КОЛЛЕДЖ»

**ЛИСТ УЧЕТА
ПРОСТЫХ МЕДИЦИНСКИХ УСЛУГ и МАНИПУЛЯЦИЙ**

Ф.И.О. студента

ПП.00.06 Организационно-аналитическая деятельность

№	Перечень медицинских услуг	Дата прохождения практики						Всего
1.								
2.								
3.								
4.								
5.								
6.								
7.								
8.								
9.								
10.								
11.								
12.								
13.								
14.								
15.								
16.								
17.								
18.								
19.								
20.								
21.								
22.								

Подпись непосредственного
руководителя



Государственное бюджетное профессиональное образовательное
учреждение
«ТРОИЦКИЙ МЕДИЦИНСКИЙ КОЛЛЕДЖ»

ЛИСТ УЧЕТА
ведения медицинской документации

Ф.И.О. студента

ПП.00.06 Организационно-аналитическая деятельность

№	Перечень Медицинской документации услуг	Дата прохождения практики						Всего
1.	Заполнение основных форм первичной учетной медицинской документации ФАП							
2.	Форма №025/у – 04 медицинская карта амбулаторного больного							
3.	Форма №074/у журнал регистрации амбулаторных больных							
4.	Форма N 025-12/у "Талон амбулаторного пациента"							
5.	форма №120/у Журнал регистрации плановых выездов							
6.	Форма N 30/у-04 "Контрольная карта диспансерного наблюдения"							
7.	Форма N 057/у-04 "Направление на госпитализацию, обследование, консультацию"							
8.	Форма 112/у История развития ребенка 052\у							
9.	Форма 131\у Карта диспансеризации							
10.	Форма ф. № 003-1/у медицинская карта прерывания беременности							
11.	Форма № 096/у История родов.							
12.	Форма 111\у Индивидуальная							

13.	Форма на гинекологических больных – (ф. № 003/у).							
14.	Форма N 030-Р/у "Сведения о лекарственных средствах, выписанных и отпущенных гражданам, имеющим право на получение набора социальных услуг.							
15.	Форма 060\у Журнал учета инфекционных заболеваний.							
16.	Форма 153\у Карта профилактических прививок							
17.	Форма 63\у Карта профилактических прививок ребенка							
18.	Форма № 072/у-04санаторно-курортная карта							
19.	Форма№088/у -87направление на МСЭ							
20.	Форма 030/у паспорт врачебного участка общей (семейной) врачебной практики							
21.								
22.								
23.								
24.								
25.								
26.								
Подпись непосредственного руководителя								



Государственное бюджетное профессиональное образовательное
учреждение
«ТРОИЦКИЙ МЕДИЦИНСКИЙ КОЛЛЕДЖ»

Анализ работы фельдшера ФАП

Специальность 31.02.01 Лечебное дело

Студента(ки) :

Фамилия _____

Имя _____

Отчество _____

Группа 41Ф _____

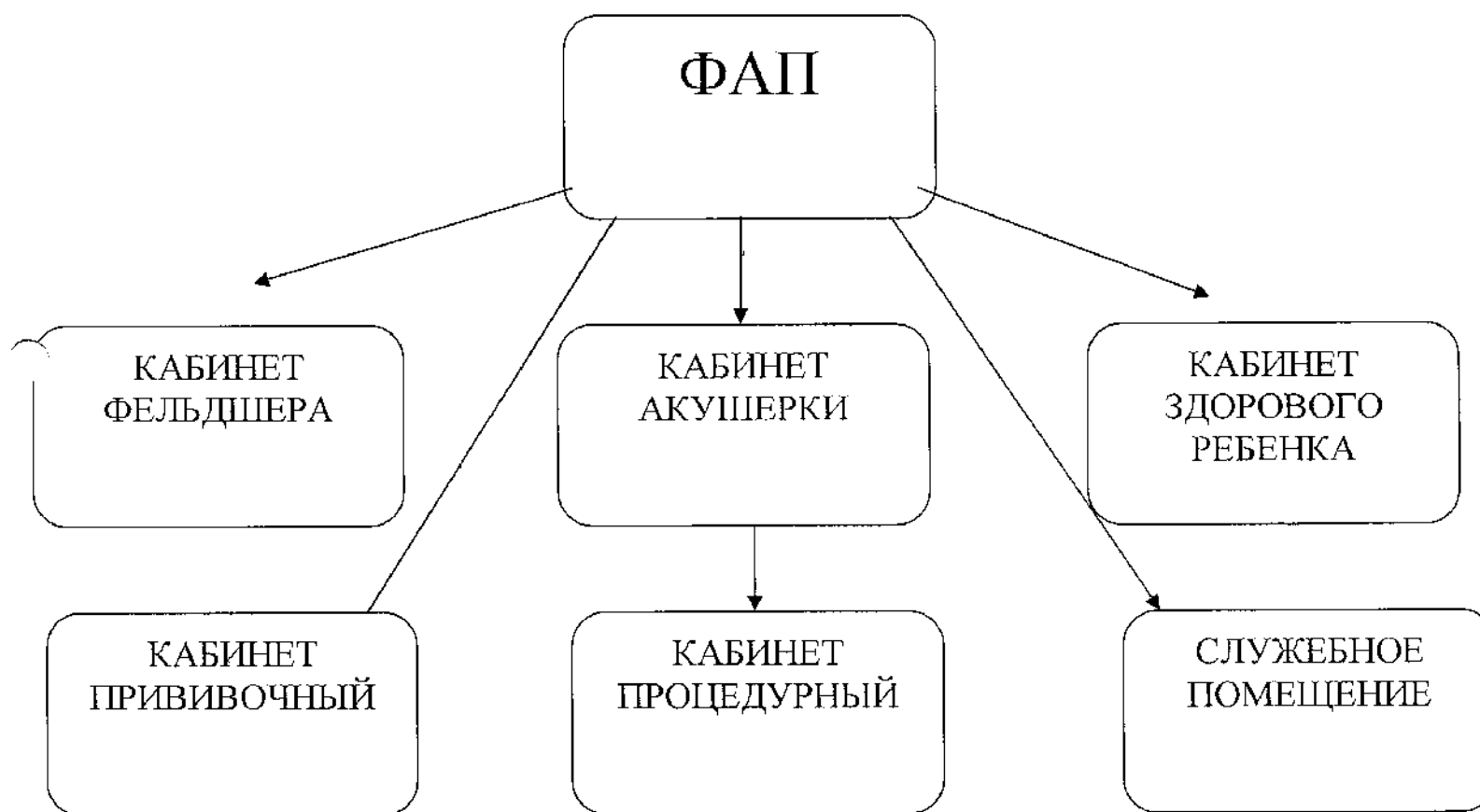
База практики, _____

1. Структура ФАП

ФАП является лечебно-профилактическим учреждением, оказывающим помощь взрослому и детскому населению в.....

.....

Структура (примерная схема)



2. Характеристика района обслуживания (численность, в том числе детское население ФАП в районе обслуживания).

3. Табель оснащения ФАП (соответствие типовому табелю оснащения, утвержденному МЗ РФ)

I. Аппараты и приборы:

1. Аппарат для гальванизации
2. Аппарат для Дарсонвализации
- 3

II. Наборы:

1. Фельдшерский.
- 2.
- 3.

III. Посуда

Выводы

4. Нормативные документы, регламентирующие работу ФАП

В своей работе ФАП руководствуется приказами:

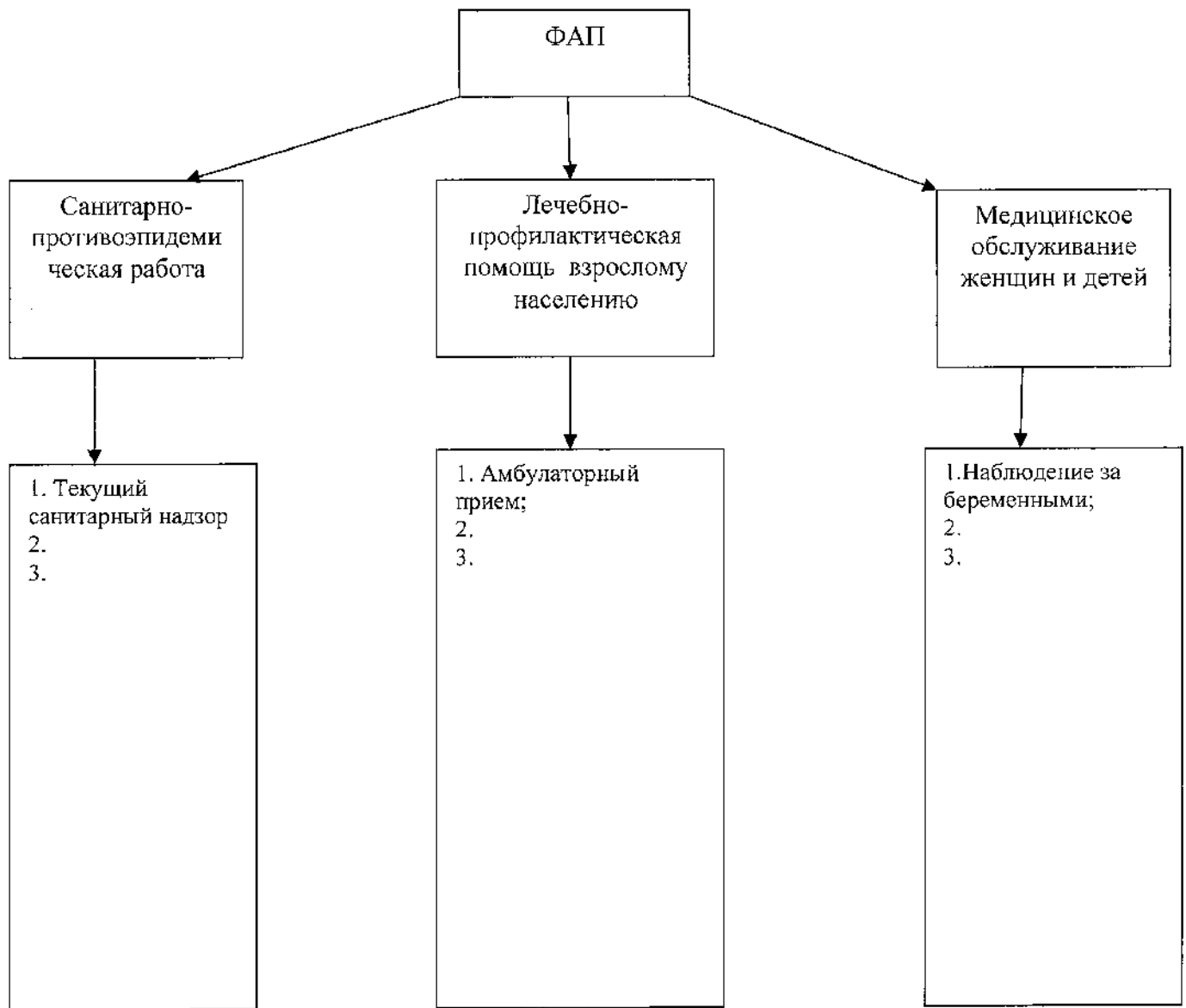
1. Приказ МЗ РФ от 15 мая 2012г №543Н Об утверждении
- 2.
- 3.

5. Перечень обязательной первичной учетной медицинской документации

ФАП

1. Книга записи вызовов на дом форма (форма №031/у).
2. Медицинская карта амбулаторного больного (форма № 025/у)
- 3.

6. Принципы организации и требования к работе (образец)



7. Медицинские осмотры подлежащего контингента (за три года)

Таблица №...

Год	Профессия	Подлежало	Осмотрено	%	Выявлено патологии	Взято на «Д» учет
201.						
201.						

Выводы:

8. Контингент обслуживаемого населения

Таблица №...

Население	2013	%	2014	%	2015г	%
Общее						
Мужчин						
Женщин						

Выводы:

9. Возрастной состав обслуживаемого населения

Таблица №...

До 30 лет		От 30 до 55 лет		Старше 55 лет	
М	Ж	М	Ж	М	Ж

Выводы:

10. Заболеваемость и смертность на ФАПе

Таблица №...

Нозология	2013		2014		2015	
	абс	%	абс	%	абс	%
Органы дыхания						
Органы кровообращения						
Органы пищеварения						
Органы мочевого выделения						
Смертность						

Выводы:

11. Работа по профилактике туберкулеза (за три года)

Таблица №...

Год	Подлежало ФОГ	Обследовано	% осмотренных	Выявлена патология
201-г.				
201-г.				
201-г.				

Выводы:

12. Прививочная работа (за три года)

Таблица №...

Наименование	Подлежало	Сделано	% охвата	Отказ от прививок
Год	201-г.			
АКДС				
БЦЖ				
Полиомиелит				
Кл.энцефалит				
Грипп				
Гепатиты				
Год	201-г.			

Выводы:

13. Диспансеризация

Таблица №...

№	Нозологические единицы	Подлежало	Осмотрено	Особые отметки

Выводы:

14. Анализ работы специалиста – практиканта (за время прохождения практики)

Таблица №...

№	Наименование	Абс.	%	Патология
1	Принято больных			
2	Обслужено вызовов			
3.	Сделано инъекций			
4	Сделано перевязок			
5.	Измерение АД			
6.	Измерение температуры			
7.				
8				
9				

Выводы:

Общие выводы:

15. Санитарно-просветительская работа

Таблица №...

	Наименование	Тема	Дата
1.	Беседа		

Выводы:



Государственное бюджетное профессиональное образовательное
учреждение
«ТРОИЦКИЙ МЕДИЦИНСКИЙ КОЛЛЕДЖ»

**Анализ работы фельдшера
поликлиники**

Специальность 31.02.01 Лечебное дело

Студента(ки) :

Фамилия _____

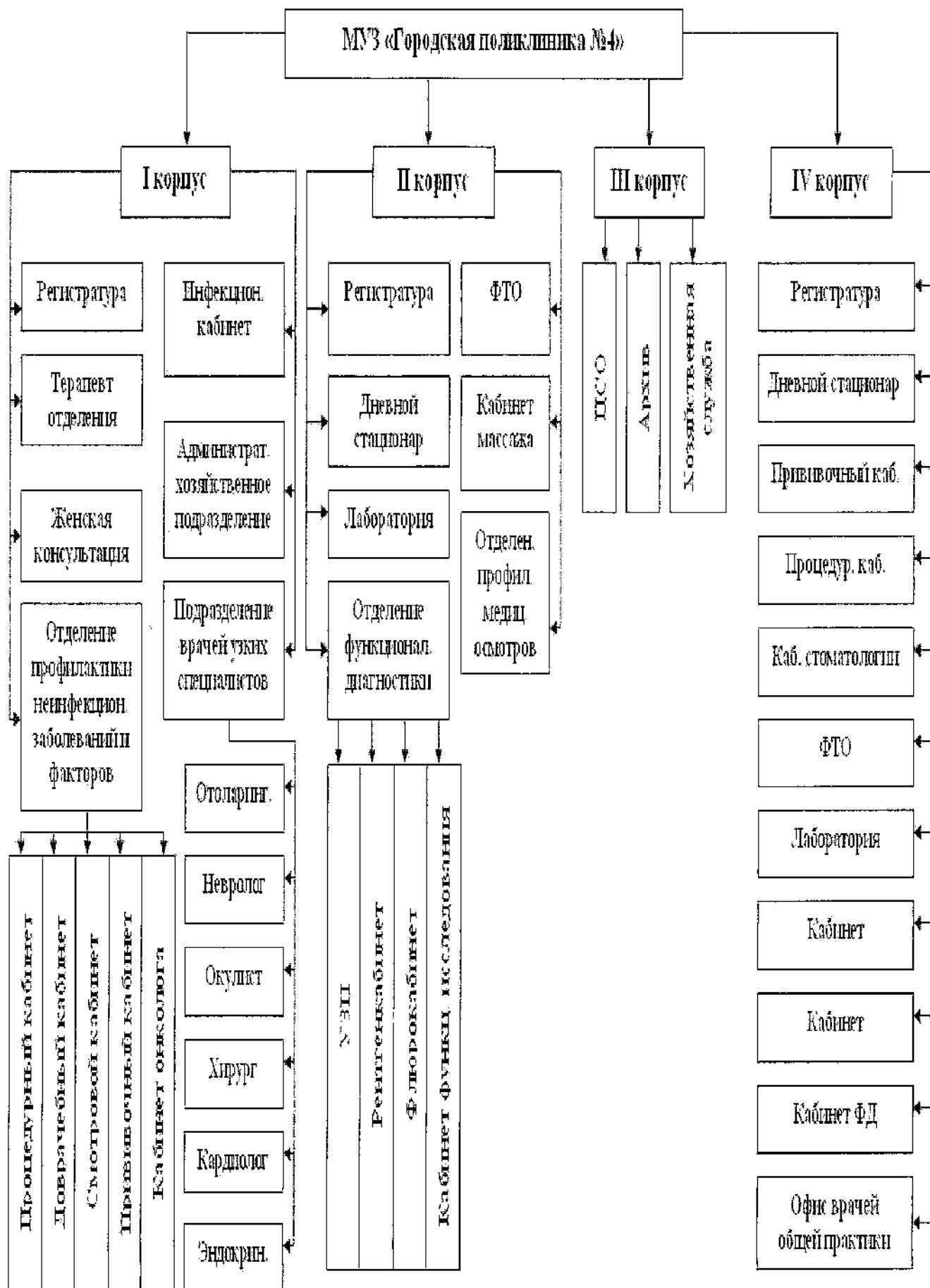
Имя _____

Отчество _____

Группа 41 ф _____

База практики _____

1. Структура поликлиники (пример)



2. Характеристика района обслуживания поликлиники (участка).

IV. Табель оснащения терапевтического участка

1. Фонендоскоп
- 2.

4. Нормативные документы, регламентирующие работу поликлиники

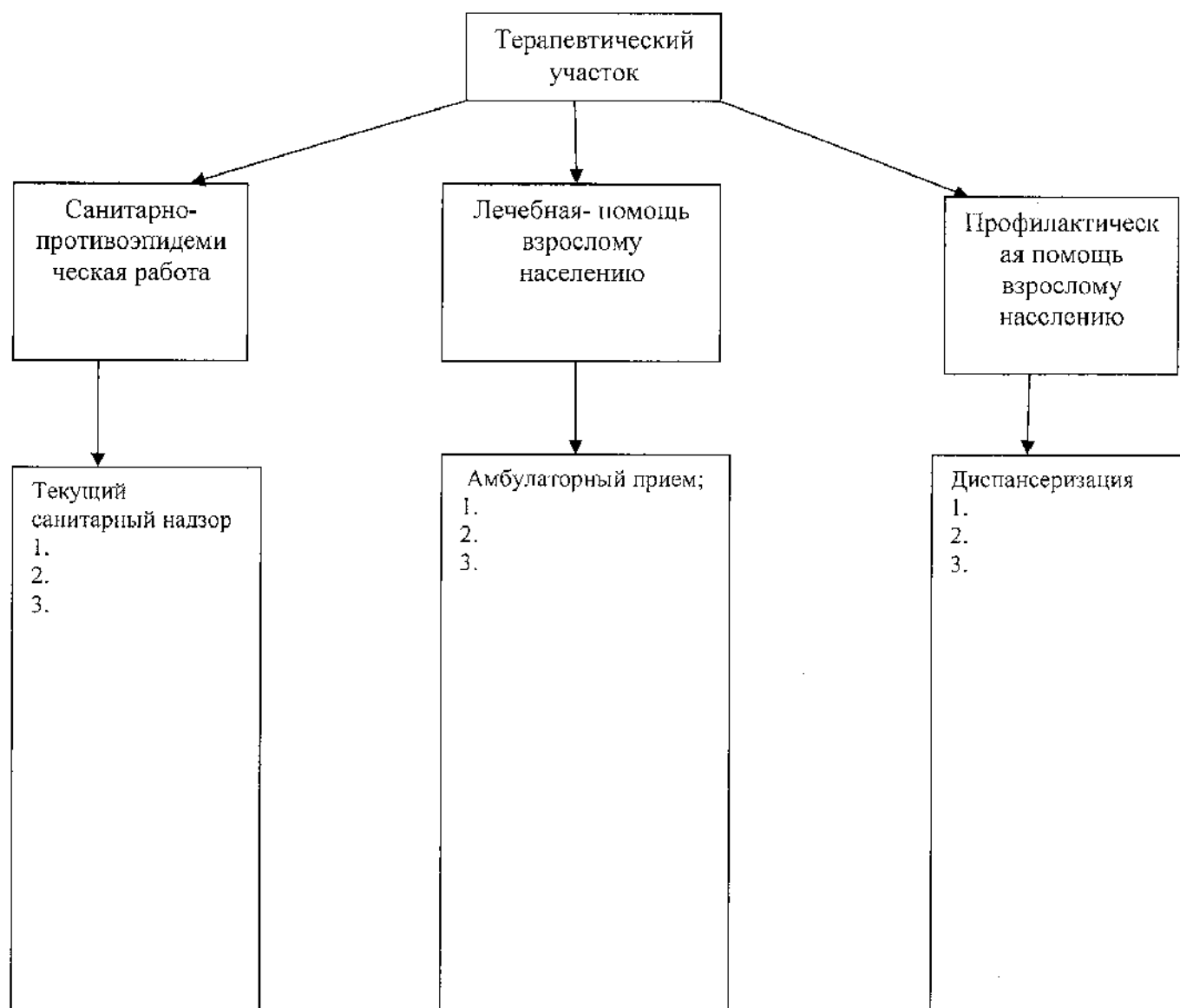
В своей работе поликлиника руководствуется приказами:

1. Приказ МЗ РФ от 15 мая 2012 г. № 543н Об утверждении положения об организации оказания первичной медико-санитарной помощи взрослому населению
- 2.

4. Перечень обязательной первичной учетной медицинской документации поликлиники (участка)

1. Журналы регистрации вызовов.
- 2.

5. Принципы организации и требования к работе (заполнить)



6. Контингент обслуживаемого населения

Таблица №...

Население	201-г.		201-г.		201-г.	
	Абс	%	Абс	%	Абс	%
Общее						
Мужчин						
Женщин						

Выводы:

7. Возрастной состав населения участка

Таблица №...

До 30 лет		От 30 до 55 лет		Старше 55 лет	
М	Ж	М	Ж	М	Ж

Выводы:

8. Заболеваемость и смертность на участке обслуживания

Таблица №...

	201-г.		201-г.		201-г.	
	Абс	%	Абс	%	Абс	%
	число		число		число	
Органы дыхания						
Органы кровообращения						
Органы пищеварения						
Органы мочевого выделения						
Смертность						

Выводы:

9. Лечебная работа (показатели за три года)

Таблица №...

Принято	201-г.		201-г.	
	Всего	Взято на учет	Всего	Взято на учет
В поликлинике				
На дому				
Функция врачебной должности				
Нагрузка в день на приеме				
Нагрузка в час на приеме				
Нагрузка в час на дому				
Процент активных посещений на дому				

Выводы:

10. Диспансеризация

Таблица №...

Нозология	201-г.		201-г.		201-г.	
	Всего	Взято на учет	Всего	Взято на учет	Всего	Взято на учет
Гипертоническая болезнь						
Язвенная болезнь						

Выводы:

13. Прививочная работа (за три года)

Таблица №...

Наименование	Подлежало	Сделано	% охвата	Отказ от прививок
Год	201-г.г.			
АКДС				
БЦЖ				
Полиомиелит				
Кл.энцефалит				
Грипп				
Гепатиты				

Выводы:

14. Анализ работы специалиста – практиканта (за время прохождения практики)

Таблица №...

№	Наименование	Абс.	%	Патология
1	Принято больных в поликлинике			
2	Обслужено вызовов на дому			
3.	Сделано инъекций			
4	Сделано перевязок			
5.				
6.				
7.				

Выводы:

11. Диспансеризация

Таблица №...

Год	Нозологические единицы	Подлежало	Осмотрено	Особые отметки

Выводы:

12. Работа по профилактике туберкулеза(за три года)

Таблица №...

Год	Подлежало ФОГ	Обследовано	% осмотренных	Выявлена патология
201-г.				
201-г.				
201-г.				
Итого				

Выводы:

15. Санитарно-просветительская работа

Таблица №...

№	Наименование	Тема	Дата
1.	Беседа		

Выводы:

Общие выводы:



Государственное бюджетное профессиональное образовательное
учреждение
«ТРОИЦКИЙ МЕДИЦИНСКИЙ КОЛЛЕДЖ»

Анализ работы фельдшера ШКОЛЫ

Специальность 31.02.01 Лечебное дело

Студента(ки) :

Фамилия _____

Имя _____

Отчество _____

Группа: --- _____

База практики, _____

1. Структура школы (пример)



2. Характеристика школы.

3. Табель оснащения медицинского кабинета

1. Рабочий стол
2. Медицинская кушетка
3. Ростомер
- 4.
- 5.
- 6.
- 7.
- 8.



4. Нормативные документы, регламентирующие работу фельдшера школы

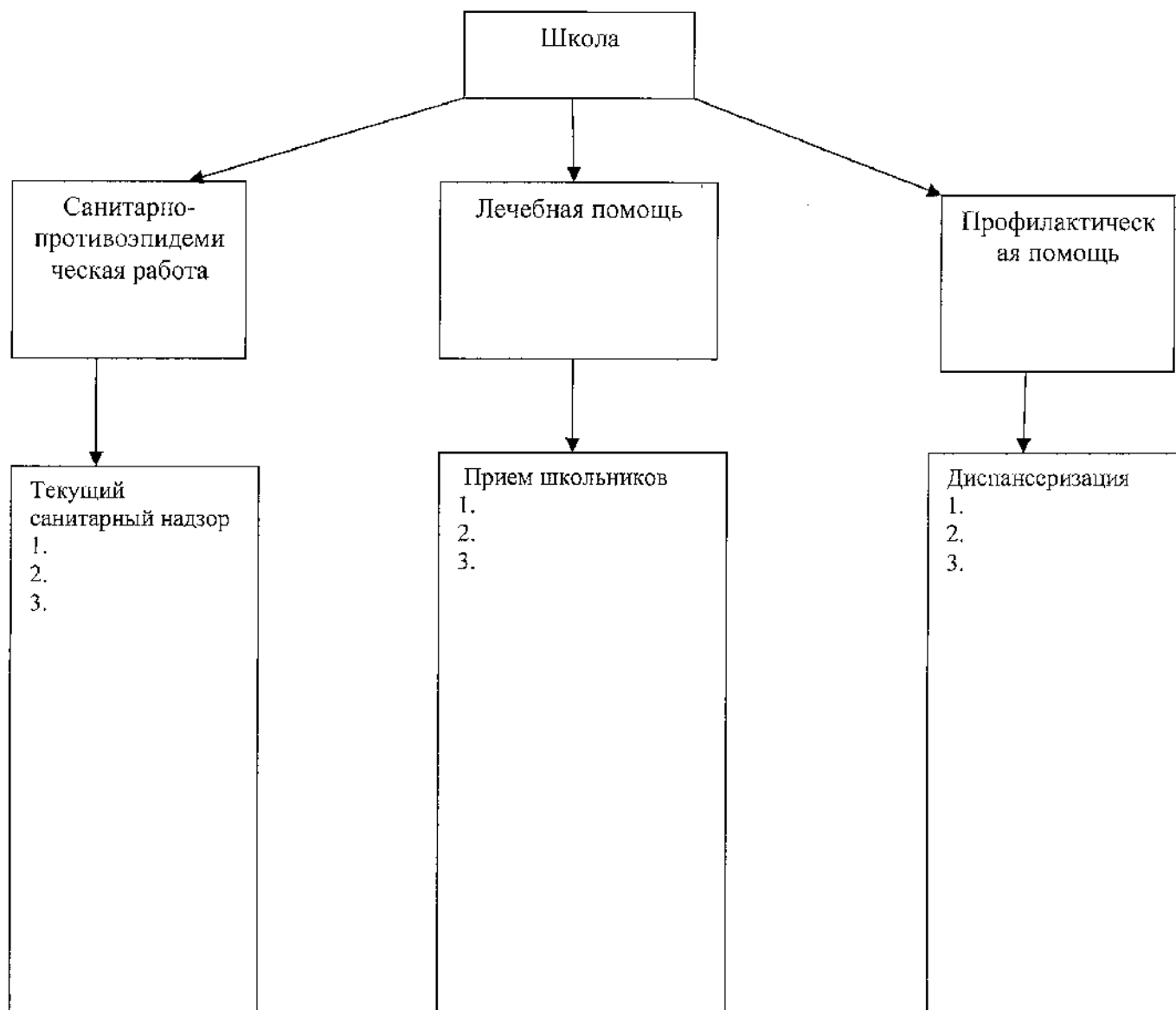
В своей работе поликлиника руководствуется приказами:

1. Приказ МЗ РФ № 186/272 от 30.06.1992г. «О профилактических осмотрах детей, посещающих образовательные учреждения» приложение № 1.
- 2.
- 3.
- 4.

4. Перечень обязательной первичной учетной медицинской документации

1. Журналы регистрации травматизма в школе
2. Журнал осмотра на педикулез
3. Журнал проведения генеральной уборки
4. Журнал учета дезсредств.
- 5.
- 6.

5. Принципы организации и требования к работе фельдшера школы



6. Медицинские осмотры подлежащего контингента педиатром

Таблица №...

специалисты	201-г.		201-г.		201-г.	
Педиатр	осмотрено					
	выявлено					

Выводы:

7. Медицинские осмотры подлежащего контингента на специализированном этапе (за три года)

Таблица №...

специалисты	201-г.		201-г.		201-г.	
Хирург	осмотрено					
	выявлено					
ЛОР	осмотрено					
	выявлено					
Окулист	осмотрено					
	выявлено					
Гинеколог	осмотрено					
	выявлено					
Невролог	осмотрено					
	выявлено					
Эндокринолог	осмотрено					
	выявлено					

Выводы:

8 Работа по профилактике туберкулеза(за три года)

Таблица №...

Год	Подлежало Манту	Сделано	% осмотренных	Выявлена патология
201-г.				
201-г.				
201-г.				

Выводы:

9. Прививочная работа (за три года)

Таблица №...

Наименование	Подлежало	Сделано	% охвата	Отказ от прививок
Год	201-г.			
АКДС				
БЦЖ				
Полиомиелит				
Кл.энцефалит				
Грипп				
Гепатиты				
Год	201-г.			

Выводы:

10. Показатели распределения учащихся по группам здоровья

Таблица №...

Год	Контингент	I		II		III		IV	
		Абс	%	Абс	%	Абс	%	Абс	%
2013									
2014									
2015									

Выводы:

11. Диспансеризация (за три года)

Таблица №...

Нозологические единицы	Подлежало	Осмотрено- %	Особые отметки
ССС			
Органы дыхания			
Нервная система			
ЛОР-органы			
Эндокринная система			
Опорно-двигат. аппарат			
Мочевыделительная			

Выводы:

12. Анализ работы специалиста – практиканта (за время прохождения практики).

Таблица №...

№	Наименование	Абс.	%	Патология
1	Принято больных			
2	Измерение температуры			
3.	Сделано инъекций			
4	Сделано перевязок			
5.	Измерение А/Д			
6.				
7.				

Выводы:

13. Санитарно-просветительская работа

Таблица №...

№	Наименование	Тема	Дата
1.	Беседа		
2.			

Выводы:

Общие выводы:



Государственное бюджетное профессиональное образовательное
учреждение
«ТРОИЦКИЙ МЕДИЦИНСКИЙ КОЛЛЕДЖ»

**Анализ работы фельдшера
дошкольного образовательного учреждения**

Специальность 31.02.01 Лечебное дело

Студента(ки) :

Фамилия _____

Имя _____

Отчество _____

Группа 41ф _____

База практики, _____

1. Структура ДОУ (пример)

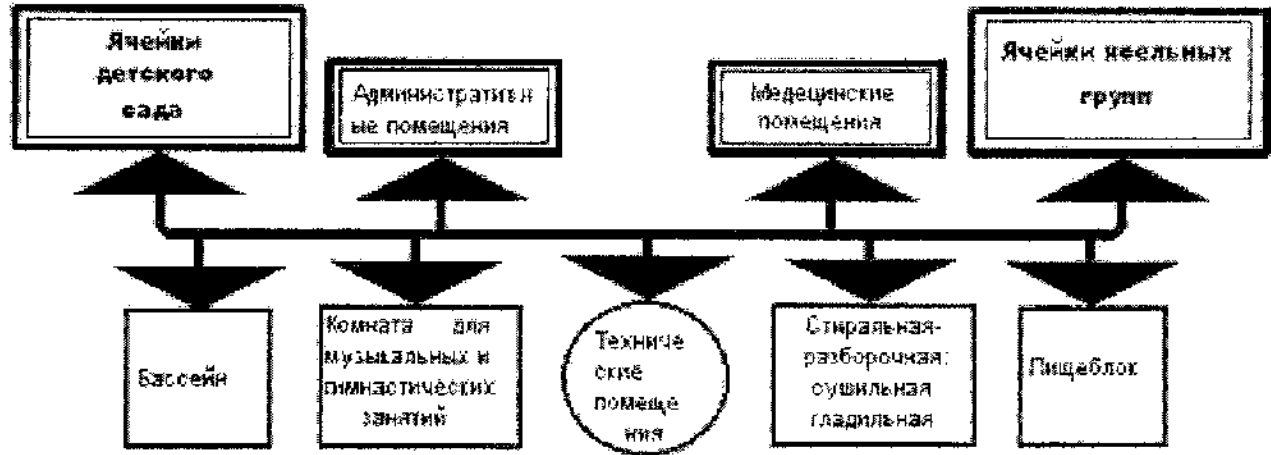
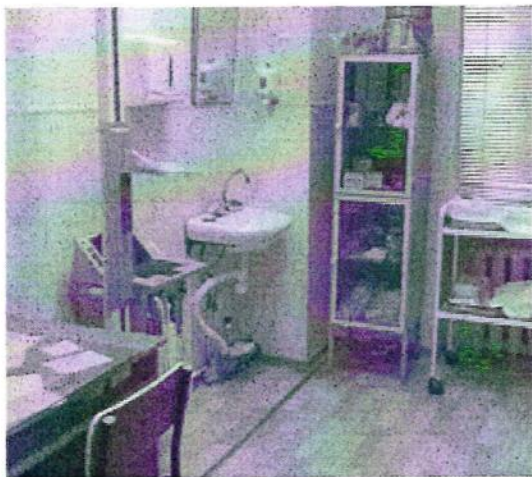


Рис. Схема взаимосвязи групп помещений детских дошкольных учреждений

2. Характеристика ДОУ.

3.Табель оснащения медицинского кабинета

- 1.Рабочий стол
- 2.Медицинская кушетка
- 3.Ростомер
4. Весы
- 5.
- 6
- 7
- 8.



4. Нормативные документы, регламентирующие работу ДОУ

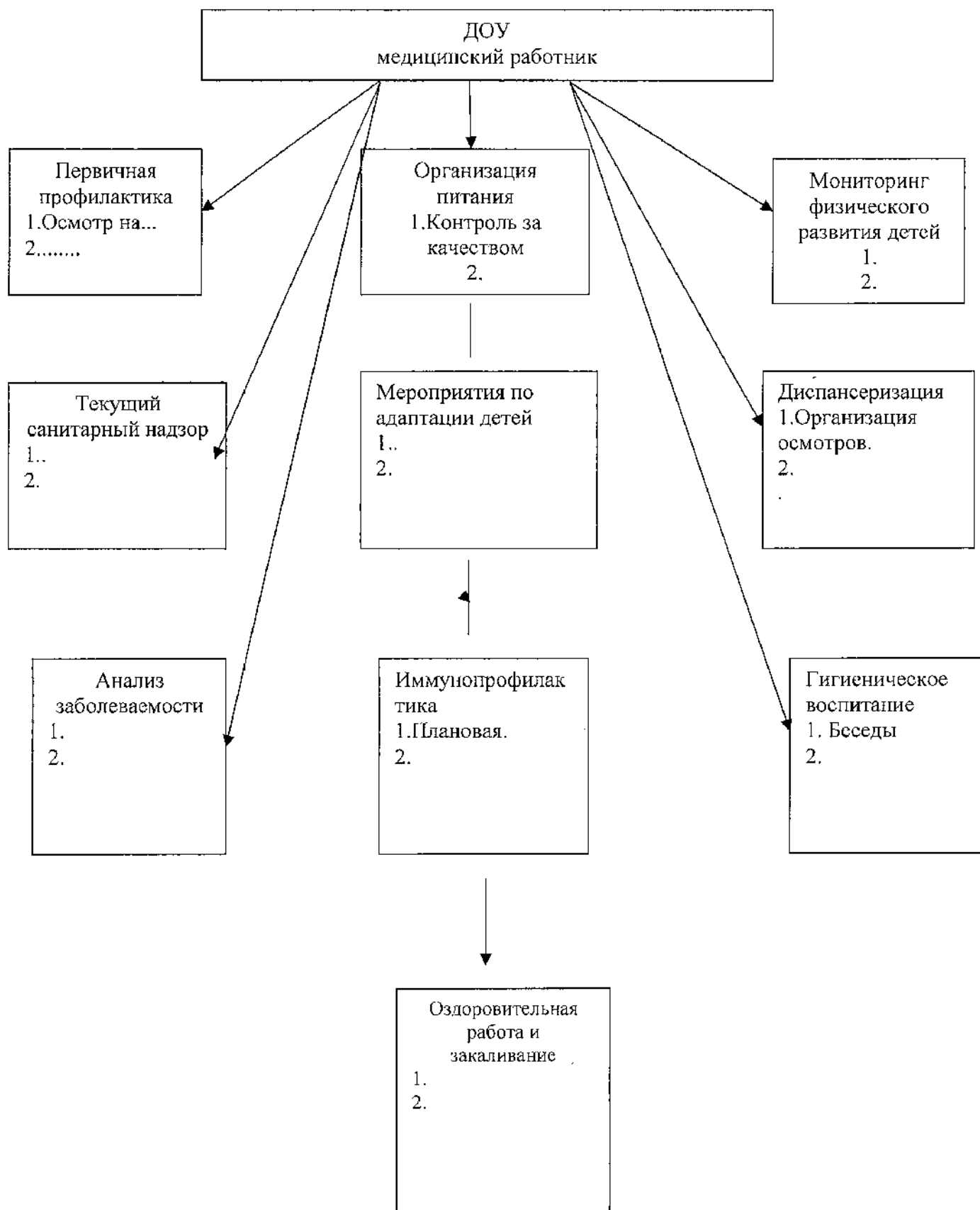
В своей работе поликлиника руководствуется приказами:

1. Федеральный закон от 29 декабря 2012 года № 273-ФЗ «Об образовании в Российской Федерации» (ст. 7, 11,12,13, 15, 17, 18, 25, 28, 37, 41, 46, 55, 64, 2.
2. «Типовое положение о дошкольном образовательном учреждении»
3. Инструкции по комплексной оценке состояния здоровья детей, утв. приказом Минздрава России от 30.12.2003 № 621.
4. приказа МЗ СО от 29.03.2013 N 385-п «Профилактических медицинских осмотров несовершеннолетних».

5. Перечень обязательной первичной учетной медицинской документации

1. Журналы регистрации травматизма в детском саду
- 2.. Журнал осмотра на педикулез
3. Журнал проведения генеральной уборки
4. Журнал учета дезсредств.
- 5.
- 6.

6. Принципы организации и требования к работе фельдшера ДОО



7. Анализ заболеваемости и посещаемости детей ДОУ

Таблица №...

№	201-г.	201-г.	201-г.
1.Списочный состав			
2.Пропущено дней по болезни на 1 ребенка			
3.ОРВИ и грипп			
4.Паразитарные			
5.Детские инфекции			
6.Кишечные инфекции			
7.Количество ЧБД			
8.			

Выводы:

8. Работа по профилактике туберкулеза(за три года)

Таблица №...

Год	Подлежало Манту	Сделано	% осмотренных	Выявлена патология
201-г.				
201-г.				
201-г.				

Выводы:

9. Прививочная работа (за три года)

Таблица №...

Наименование	Подлежало	Сделано	% охвата	Отказ от прививок
Год	201-г.			
АКДС				
БЦЖ				
Полиомиелит				
Кл.энцефалит				
Грипп				
Гепатиты				
Краснуха				
Паротит				
Год	201-г.			

Выводы:

10. Показатели распределения учащихся по группам здоровья

Таблица №...

Год	Контингент	I		II		III		IV	
		Абс	%	Абс	%	Абс	%	Абс	%
201-г.									
201-г.									
201-г.									

Выводы:

11. Диспансеризация (за три года)

Таблица №...

Нозологические единицы	Подлежало	Осмотрено- %	Особые отметки
ССС			
Органы дыхания			
Нервная система			
ЛОР-органы			
Эндокринная система			
Опорно-двигат. аппарат			
Мочевыделительная			

Выводы:

12. Оценка физического развития детей и подростков на основе соматометрических показателей (по центильным Таблица №...м).

Таблица №...

№	Группа /контингент	Низкое	Ниже среднего	Среднее	Выше среднего	Высокое

Выводы:

13. Анализ работы специалиста – практиканта (за время прохождения практики).

Таблица №...

№	Наименование	Абс.	%	Патология
1	Осмотрено детей			
2	Измерение температуры			
3.	Сделано инъекций			
4	Сделано перевязок			
5.	Измерение А/Д			
6.				
7.				

Выводы:

14. Санитарно-просветительская работа

Таблица №...

№	Наименование	Тема	Дата
1.	Беседа		
2.			

Выводы:

Общие выводы:



Государственное бюджетное профессиональное образовательное
учреждение
«ТРОИЦКИЙ МЕДИЦИНСКИЙ КОЛЛЕДЖ»

Анализ работы фельдшера скорой помощи

Специальность 31.02.01 Лечебное дело

Студента(ки) :

Фамилия _____

Имя _____

Отчество _____

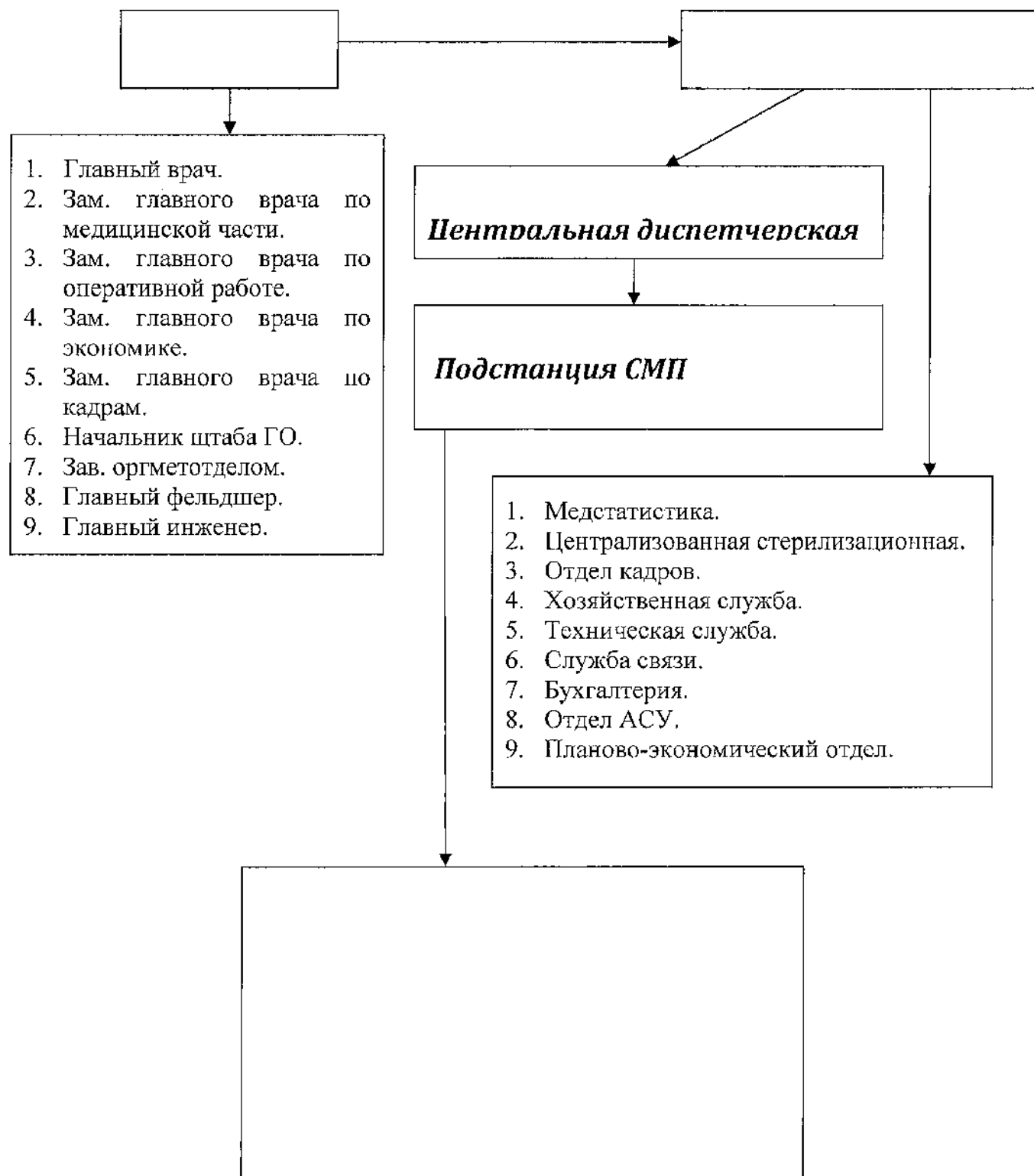
Группа 41ф _____

База практики _____

1. Структура организации СМП.

Городская станция скорой медицинской помощи является лечебно-профилактическим учреждением, оказывающим круглосуточную неотложную медицинскую помощь взрослому и детскому населению г. Троицка при угрожающих жизни состояниях, несчастных случаях, острых тяжёлых заболеваниях, как на месте происшествия, так и в пути следования.

Структура ГССМП:



2. Принципы организации и требования к работе СМП.

Подстанции скорой медицинской помощи в закреплённой зоне обслуживания круглосуточно обеспечивают:

3. Характеристика района обслуживания (численность, в том числе детское население; ЛПУ в районе обслуживания).

4. Табель оснащения выездной бригады (соответствие приказу МЗ РФ № от.).

-Оснащение бригад СМП:

- Электрокардиограф;

-Дефибриллятор;

-

5. Нормативные документы, регламентирующие работу СМП.

В своей работе СМП руководствуется приказами:

1. Приказ №100 «О совершенствовании оказания медицинской помощи населению РФ»;
- 2.

6. Перечень медицинской документации, используемой на СМП.

В работе СМП используется следующая документация:

1. Сопроводительный талон к карте вызова;
2. Карта вызова;
3. Журналы регистрации вызовов.

Анализ работы подстанции

7. Количество обслуженных вызовов (за три года)

Таблица №...

Год	Абс. число	%	Абс. число	%	Абс. число	%
20..г.						
20.г.						
20..г.						

Выводы:

8. Количество отказов в обслуживании (за три года)

Таблица №...

Год	Абс. число	%	Абс. число	%	Абс. число	%
20..г.						
20.г.						
20..г.						

Выводы:

9. Летальность (в том числе до приезда скорой помощи)

Таблица №...

Год	Абс. число	%	абс	%	Абс. число	%
20..г.						
20..г.						

Выводы:

10. Количество повторных вызовов (за три года)

Таблица №...

Год	Абс. число	%	Абс. число	%	Абс. число	%
20.г.						
20.г.						
20.г.						

Выводы:

11. Госпитализация (за три года)

Таблица №...

Год	Абс. число	%	Абс. число	%	Абс. число	%
год						
год						
год						

Выводы:

12. Анализ отказов в госпитализации.

Таблица №...

Год	Доставлено на госпитализацию	Абс. число	%	Абс. число	%	Абс. число	%
год							
год							
год							

Выводы:

Общие выводы



Государственное бюджетное профессиональное образовательное
учреждение
«ТРОИЦКИЙ МЕДИЦИНСКИЙ КОЛЛЕДЖ»

ХАРАКТЕРИСТИКА

Студент _____ группа _____
(фамилия, имя)

проходил практику в _____
(наименование организации)

с _____ по _____ 20__ г

ПП.00.06 Организационно-аналитическая деятельность

За время прохождения практики зарекомендовал себя

Освоил общие и профессиональные компетенции (отметка в баллах в таблице на обороте)

Выводы, рекомендации: _____

Дата «.....» _____ 20.....

МП

Подпись руководителя от медицинской организации
(ФИО, должность)

Код	Наименование результата обучения	Оценка
ПК 6.1.	Рационально организовывать деятельность персонала с соблюдением психологических и этических аспектов работы команды.	
ПК 6.2.	Планировать свою деятельность на ФАПе, поликлинике, центрах общей врачебной практики и анализировать ее эффективность.	
ПК 6.3.	Вести медицинскую документацию.	
ПК 6.4.	Организовывать и контролировать выполнение требований противопожарной безопасности, техники безопасности и охраны труда на ФАПе, поликлинике, центрах общей врачебной (семейной) практики.	
ПК 6.5.	Повышать профессиональную квалификацию и внедрять новые современные формы работы.	
ОК 1	Понимать сущность и социальную значимость своей будущей профессии, проявлять к ней устойчивый интерес.	
ОК 2	Организовывать собственную деятельность, выбирать типовые методы и способы выполнения профессиональных задач, оценивать их эффективность и качество.	
ОК 3	Принимать решения в стандартных и нестандартных ситуациях и нести за них ответственность.	
ОК 4	Осуществлять поиск и использование информации, необходимой для эффективного выполнения возложенных на него профессиональных задач, а также для своего профессионального и личностного развития.	
ОК 5	Использовать информационно-коммуникационные технологии в профессиональной деятельности.	
ОК 6	Работать в коллективе и команде, эффективно общаться с коллегами, руководством, потребителями.	
ОК 7	Брать ответственность за работу членов команды (подчиненных), за результат выполнения заданий.	
ОК 8	Самостоятельно определять задачи профессионального и личностного развития, заниматься самообразованием, осознанно планировать и осуществлять повышение своей квалификации.	
ОК 9	Ориентироваться в условиях частой смены технологий в профессиональной деятельности.	
ОК 10	Бережно относиться к историческому наследию и культурным традициям народа, уважать социальные, культурные и религиозные различия.	
ОК 11	Быть готовым брать на себя нравственные обязательства по отношению к природе, обществу, человеку.	
	Средний балл	

(бальная система от 2 до 5)



Государственное бюджетное профессиональное образовательное
учреждение
«ТРОИЦКИЙ МЕДИЦИНСКИЙ КОЛЛЕДЖ»

АТТЕСТАЦИОННЫЙ ЛИСТ ПО ПРОИЗВОДСТВЕННОЙ ПРАКТИКЕ

Ф.И.О

студента(ки) _____

Обучающиеся на _____ курсе специальности 31.02.01 Лечебное дело
освоил(-а) программу производственной практики по **ПП.00.06 Организационно-
аналитическая деятельность** в объеме 72 часа.

с «__» ____ 20__ г. по «__» ____ 20__ г.

в организации _____

№	Элементы практики (виды и объем работ)	Оценка (качество выполнения)
1	Практическая работа	
2	Ведение дневника	
3	Тестовые задания	
4	Индивидуальное задание	
	Итоговая оценка	

ПК	Показатели оценивая (деятельность студента)	Оценка освоил/не освоил	Подпись руководителя
ПК 6.1			
ПК 6.2			
ПК 6.3			
ПК 6.4			
ПК 6.5			
ОК 1-13			
Итог	80-100% -«5»; 70-80%-«4»; 60-70%-«3»		

Дата «__» ____ 20__ г.

Подпись руководителя от медицинской организации

_____/ФИО, должность/

Подпись руководителя от образовательного учреждения

_____/ФИО, должность/



Государственное бюджетное профессиональное образовательное
учреждение
«ТРОИЦКИЙ МЕДИЦИНСКИЙ КОЛЛЕДЖ»

ОТЧЕТ ПО ПРОИЗВОДСТВЕННОЙ ПРАКТИКЕ

ПП.00.06 Организационно-аналитическая деятельность (самоанализ)

Ф.И.О. студента _____

Группа 41Ф Специальность 31.02.01 Лечебное дело
проходившего производственную практику с _____ по _____

На базе _____

Города/района _____

За время прохождения мною выполнены следующие объемы работ:

А. Цифровой отчет

№	Виды работ	Количество
1.		
2.		
3.		
4.		
5.		
6.		

Б. Текстовой отчет

Дата «.....» _____ 20.....

Подпись обучающегося

...../ФИО/